

# prointerior

TILASUUNNITTELUN JA RAKENTAMISEN ERIKOISLEHTI

prointerior.fi

HÄRTÄ 9,20 EUR 4 / 2011

Toimisto- ja kokoustilat

# ”CLT on mahtava materiaali. Se tekee rakentamisesta helppoa, nopeaa, siistiä ja tarkkaa.”

Terry Waite, työmaamestari, Bridport House, Willmott Dixon

Kahdeksankerroksinen 41 huoneistoa käsittävä Bridport House nousi Lontoon keskustaan vain noin kymmenessä viikossa vuoden 2011 alussa. Rakennusmateriaalina käytettiin ristiinlaminoituja massiivipuulevyjä (CLT). Ensimmäiset asukkaat pääsivätkin muuttamaan uuteen kotiinsa heti syksyllä.

Puu valittiin rakennuksen päämateriaaliksi ensisijaisesti keveytensä vuoksi. Rakennuksen alla kulkee viktoriaaniselta ajalta peräisin oleva valtava viemäri, joten kevyt puurakenne oli ihanteellinen ratkaisu. Lisäksi puu auttoi saavuttamaan projektille asetetut kestävän kehityksen tavoitteet.

Talon rakennutti Hackneyn kaupunkipiiri, suunnitteli arkkitehtitoimisto Karakusevic Carson Architects ja toteutti Willmott Dixon.

Tämä on kestävää rakentamista, ja näin se tehdään.  
Lue lisää ja katso myös video rakennusvaiheista:  
[www.storaenso.com/woodproducts](http://www.storaenso.com/woodproducts)



storaenso

Runko, väliseinät ja välipohjat: Stora Enson CLT-levyt 1500 m<sup>3</sup>  
Julkisivu: tiiliverhous ja muut materiaalit  
Bridport House, Colville Estate, Bridport Place, Hackney N1,  
Iso-Britannia



# AKUSTOINTIA ILMAN RAJOJA

[WWW.ACOUSTIC-SCANDINAVIA.COM](http://WWW.ACOUSTIC-SCANDINAVIA.COM)



 **ACOUSTIC  
SCANDINAVIA**

Enää hyvän akustiikan aikaansaaminen ei ole suunnittelua rajoittava tekijä. Saumattoman Fellert-akustiikkajärjestelmän avulla voidaan värit, muodot ja pintastruktuuri valita vapaasti, hyvää äänenvaimennusta unohtamatta. Lisätietoa osoitteesta [www.acoustic-scandinavia.com](http://www.acoustic-scandinavia.com).

SERRALUNGA



# Roltrade

TAKAT

KALUSTEET

LIFESTYLE

Julkisten ja yksityisten tilojen ammattilainen yli 30 vuoden ajalta. Ajatonta kalustemuotoilua hotelleihin, ravintoloihin, yrityksiin ja yleisiin vastaanotto- ja odotustiloihin. Sohvajärjestelmät, irtokalusteet, sisä- ja ulkokalusteet, valaistut kalusteet ja ruukut. Kokonaisvaltainen takkavalikoima lisävarusteineen.

[www.roltrade.com](http://www.roltrade.com)

Vattuniemenkatu 3 • 00210 Helsinki • +358-(0)10 3220500

Your Global  
Exhibition Partner



**YOUR PLACE  
IN THE WORLD**

Find it with us



**ARVELIN**  
INTERNATIONAL OY

Arvelin International Oy  
Kauppakartanonkatu 7 A  
FI-00930 Helsinki, Finland  
Telephone +358 9 2511 110  
Telefax +358 9 2511 1150  
expo@arvelin.fi

[www.arvelin.fi](http://www.arvelin.fi)

**contractcreations**

Textile Interior Design meets  
Contract Business  
[www.contact-contract.com](http://www.contact-contract.com)

**heimtextil**

11. – 14. 1. 2012

Tilaa luovuudelle:  
**Ideas Crossing**

Innovatiivisia tekstiilien käyttötapoja.  
Tulevaisuuden teemat ja uudet sisustuskohteet. Suuntaa antavat trendit.  
Sisustamisen ammattilaisten kansainvälinen kohtauspaikka.

Heimtextil on sisustekstiilien ja designin kansainvälinen ykkösmessu.  
Lisää tietoa löydät osoitteesta  
[www.heimtextil.messefrankfurt.com](http://www.heimtextil.messefrankfurt.com)

[info@finland.messefrankfurt.com](mailto:info@finland.messefrankfurt.com)  
Puh. 0207 412 276



messe frankfurt



**LIKEMIESTASON HUONEISTOHOTELLI HELSINGIN YDINKESKUSTASSA ALKAEN 51 EUROA/VRK? \***



\* 1-2 henkilöä, sisältää arvonlisäveron ja internet yhteyden

## JULKAISIJA

PubliCo Oy  
Pälkäneentie 19 A  
00510 Helsinki  
puh. 09 686 6250  
faksi 09 685 2940  
info@publico.com  
www.publico.com

## PÄÄTOIMITTAJA

Jussi Sinkko

## TOIMITUSPÄÄLLIKKÖ

Paul Charpentier

## TUOTEPÄÄLLIKKÖ

Tom Appelroth

## TOIMITUKSEN KOORDINAATTORI

Mirkka Lindroos

## TILAAJAPALVELU

tilaukset@publico.com

## TOIMITTAJAT

Laura Laakso  
Merja Kihl  
Ari Mononen  
Sami J. Anteroinen

## PAINO

PunaMusta Oy

ISSN 1457-0955

PubliCo on Aikakauslehtien Liiton jäsen.

© 2011 PubliCo Oy Kaikki oikeudet pidätetään. Tämän julkaisun osittainenkin kopiointi ilman julkaisijan antamaa kirjallista suostumusta on ehdottomasti kielletty.

## Tilalle on tilausta

“SPACE – THE FINAL FRONTIER” on sloganina tutumpi sci-fi-sarjoista, mutta se toimii myös tilasuunnittelun näkökulmasta. Kun arkkitehdit ja suunnittelijat suhtautuvat kunnianhimoisesti tilaan ja sen käyttöön, he tavallaan kartoittavat juuri noita käymättömiä korpimaita ja löytävät ratkaisuja, joilla ihmisten elämänlaatua parannetaan kotona ja kontto-reissa. Tulevaisuus on enenevässä määrin mobiili ja fyysisen tilan rinnalla puhutaan ainakin virtuaalisista, henkisistä ja sosiaalista tiloista (ks. juttu tulevaisuuden työpaikoista sivuilta 8–11).

Edellä esitellyn listan jatkoksi voisi nostaa emotionaalisen tilan, eli tilan, johon syystä tai toisesta on syntynyt tunnepitoinen suhde – joko hyvässä tai pahassa. Hyvästä mielleyhtymästä puhutaan silloin, kun työpaikka herättää ihan aitoa “käyntikorttiylpeyttä” työntekijöissään. Aina ei ole kysymys siitä, että firman pääkonttori on kaupungin suurin ja kaunein – monessa pk-yrityksessä työviihtyvyys on tehty pienillä mutta sitäkin kouriintuntuvammilla teoilla.

Erityisen vahvoilla ollaan niissä paikoissa, joissa koko henkilöstö on otettu mukaan suunnittelemaan ja toteuttamaan muutosta. Fiksuimmat ammattisuunnittelijat osaavatkin kuunnella yritysten työntekijöitä, ja malttavat tehdä työtä heidän eteensä, eivätkä vain puske eteenpäin prestiisien designkilpailujen palkintopystit silmissä vilkkuen.

Emotionaalisen yhteyden luomiseen pyrkii myös prointerior-lehti. Lukijan ja lehden välistä suhdetta pitää kuitenkin huoltaa kuin parisuhdetta konsanaan ja silloin tällöin pienet muutokset ovat paikallaan. Tässä numerossa remmissä on jo uusi päätoimittaja (allekirjoittanut) ja lehteä on uudistettu suuremmalla koolla: 230 x 297 mm. Lehden uusi koko tuo ulottuvillemme lisää pintaa ja mahdollisuuksia – pystymme tekemään laatua vaativalle lukijakunnalle entistä visuaalisempaa julkaisua.

Teemallisesti tulemme ensi vuonna tutustumaan kulttuurin ja kasvatuksen tiloihin; kauppan, vapaa-ajan ja matkailun tiloihin; hyvinvoinnin ja viihtymisen tiloihin; sekä toimisto- ja koulutustiloihin.

Ensi vuodesta tekee mielenkiintoisen myös se, että odotettu Helsinki WDC2012 on viimeinkin täällä. prointerior on seurannut WDC-prosessia sen alusta asti ja on valmis antamaan oman panoksensa keskusteluun. WDC2012 on iso asia Helsingille, sen partnerikaupungeille ja koko maalle. Se saa herättää ja hätkähdyttää, sykähdyttää ja sytyttää.

Lupa haltioitua designista: myönnetty!

JUSSI SINKKO  
PÄÄTOIMITTAJA



Kannen kuva:  
Konecranesin toimistotalo / C & J Arkkitehdit, Vesa Jäntti  
Kuva: Kari Palsila, Craps Oy

# SISÄLTÖ

PROINTERIOR 4/2011

05 Esipuhe

## 08 AIKUISTEN LEIKKIPAikka

Perinteisen konttorin kuolemaa on toivotettu pitkään. Mobiilin yhteiskunnan työtavat ovat vahvassa murroksessa, eikä toimistoilla pitemmän päälle ole muuta vaihtoehtoa kuin tulla työntekijän perässä tulevaisuuteen.

12 Flexible space

14 Tärkeintä on liike

17 Akustointi uudelle ulottuvuudelle

## 18 VIIKIN VIHREÄ VETURI

Helsingin Ympäristökeskuksen ja Helsingin yliopiston ympäristötieteiden laitoksen käyttöön suunniteltu Ympäristötalo on Suomen energiatehokkain toimistorakennus.

26 Suojelee sinua kaikelta

30 Alumiinisäleiköt yleistyvät julkisivuissa ja sisustamisessa

31 Finlandia-talo sai uudet kokous- ja näyttelytilat

KUVA: MICROSOFT



KUVA: SINI PENNANEN







### 32 REILUSTI RAAVAS

Konecranesin uusi toimistotalo Hyvinkäällä nousee käyttäjänsä korkeudelle. Uusi toimisto"nosturi" yhdistää yhtiön visuaalista ilmettä paitsi brändimielessä, myös istumalla hienosti ympärillä olevaan tehdasalueeseen.

### 40 Salonki keskellä kaupunkia

### 46 NÄHDÄÄN KOKOUKSESSA!

Videoneuvotteluista on tullut tärkeä tekijä työskentelyn muutoksessa. Kolme tärkeintä videoneuvottelun onnistumiseen vaikuttavaa asiaa ovat ääni, valo ja kuvan tausta.

### 48 Taivaallista arkkitehtuuria

### 50 Arkkitehdin ääni – JKMM:n Juha Mäki-Jyllilä ja humaaniuden haaste

### 54 Philips SchoolVision – valolla vireyttä koulutyöhön

### 56 City-Centeriin dynaamista valoa

### 58 Muuttuva työpiste

KUVA: HUOMISENKOKOUS.FI



### 59 Virtuaalisesti sinun

### 60 Ajankohtaista

### 64 Palveluhakemisto

# AIKUISTEN LEIKKIPAikka

TEKSTI: SAMI J. ANTEROINEN

KUVAT: MICROSOFT

*Perinteisen konttorin kuolemaa on toivotettu pitkään. Kovasta rummutuksesta huolimatta toimistot eivät vielääkään ole paperittomia, eikä esimerkiksi etätö ole mikään pomojen erityinen lellikki. Visioida kuitenkin saa ja pitääkin, sillä muutos tulee varmasti. Mobiilin yhteiskunnan työtavat ovat vahvassa murroksessa, eikä toimistoilla pitemmän päälle ole muuta vaihtoehtoa kuin tulla työntekijöiden perässä tulevaisuuteen.*



**MOBIILISSA TYÖSSÄ** liikkuvat sekä työntekijä, työvälineet että työn kohde. Kun työntekijä on "mobiili", hän voi olla sitä monella tapaa – liikkua fyysisesti paikasta toiseen tai virtuaalisesti tietoverkoissa (tai tehdä kumpaakin yhtä aikaa). Tutkijoiden määritelmän mukaan silloin, kun työntekijä tekee enemmän kuin kymmenen tuntia viikossa töitä muualla kuin pääasiallisella työpaikallaan käyttäen tieto- ja viestintäteknologiaa, voidaan puhua mobiilista työstä.

Tutkimusten mukaan hajautetut organisaatiot, virtuaalitiimit ja verkostot tulevat koko ajan lisääntymään, minkä vuoksi joustavat ja mobiilit työskentelytavat tulevat lopulta korvaamaan kiinteitä ja tiukasti aikataulutettuja tavat tehdä työtä.

### Hengessä mukana?

Mobiili työ laajentaa työtilan käsitteen koskemaan fyysisten tilojen lisäksi virtuaalisia sekä henkisiä ja sosiaalisia tiloja. Jo pelkästään fyysisen tilan suhteen variaatiota saattaa esiintyä huomattavastikin; esimerkiksi omalla työpaikallaan työntekijä voi työskennellä useassa eri tilassa kuten neuvottelutiloissa, henkilöstöravintolassa tai -kahvilassa, ja vaihtelevissa työpisteissä avotoimistossa.

Virtuaalisilla tiloilla tarkoitetaan viestinnän ja yhteistyön mahdollistavia yhteyksiä (Internet, intranet, extranet, wlan, laajakaista), laitteita (kannettava, mobiililaitte) sekä sovelluksia (sähköposti, kalenteri, pääsy tietokantoihin). Virtuaalitiilat mahdollistavat mobiilin työn, mutta ovat toistaiseksi vielä haavoittuvaisia, kun teknologia ei aina toimi toivotulla tavalla.

Henkiset ja sosiaaliset tilat taas ovat rajussa käymistilassa tällä hetkellä. Tällä areenalla esiintyy vuorovaikutukseen ja yhteistyöhön perustuvia, jaettuja yhteisiä kokemuksia, ideoita, arvoja ja ajatuksia. Tämän henkis-sosiaalisen tukiverkoston merkitys korostuu erityisesti silloin, kun työntekijä toimii ilman työyhteisöään esimerkiksi matkustaessaan tai pitemmän etätöryörupeaman aikana. Kohtalonkysymys kuuluukin, voiko esimerkiksi sosiaalinen media korvata konkreettisen, luuta-ja-lihaa olevan työyhteisön. Korvaako Facebook kahvihuone-urattelu?

### Etätö nousee, hiljaisuus hiipii

Joitain näkökulmia huomispäivään tarjoaa tuore Tulevaisuuden Työympäristö -barometri 2011. KTI Kiinteistötieto Oy:n tutkimuksen mukaan mobiili- ja monipaikkainen työ tulee yleistymään entisestään. Yli 70 prosenttia barometrin vastaajista arvioi lisäävänsä työntekijöidensä mahdollisuuksia etätöskentelyyn.

Barometrin mukaan moni työntekijä viettää työpäivänsä myös asiakkailta, palaverissa tai muissa toimipisteissä. Tämä näkyy toimitoissa tyhjinä työpisteinä, joiden käyttöön haetaan lisää tehokkuutta. Yli kolmannes vastaajista ilmoittaa vähentävänsä henkilökohtaisten työpisteiden määrää toimitiloissaan. Vastaavasti nimeämättömien työpisteiden määrän kasvua ennakoitiin yli 60 prosenttia yrityksistä.

Etätöitä tuetaan ja matkustustarvetta vähennetään teknologian avulla: virtuaalisten työvälineiden käytön kasvua ennakoitiin peräti 87 prosenttia vastaajista.



Yritysten suosima tilaratkaisu on avotila tai kombikonttori, joka on tehokkaampi, joustavampi ja muunneltavampi kuin perinteinen huone-toimisto. Ryhmätyö- ja neuvottelutilojen tarve kasvaa, ja yhä useampi yritys tukee vuorovaikutusta myös lisäämällä epävirallisten kohtaamispaikkojen määrää. Samalla on tiedostettu hiljaisten työskentelyhuoneiden tarve – niiden määrän kasvua ennakoi peräti 55 prosenttia vastaajista.

### Vihreämpää tilaa

Nyt seitsemättä kertaa järjestetyn barometrin mukaan toimitiloilla on suuri merkitys kestävän kehityksen tukemisessa, mikä näkyy yhä useamman yrityksen strategiassa ja valinnoissa. Toimitilapäätöksissä keskeisimpinä kestävän kehityksen näkökulmina vaikuttavat rakennusten energiatehokkuus sekä sijainti. Myös tilankäytön tehokkuus ja tilojen muuntojoustavuus korostuvat.

Peräti 29 prosenttia vastaajista ilmoittaa nyt olevansa myös valmiita maksamaan nykyistä enemmän ympäristövastuullisista toimitiloista. Vuosi sitten vain viidennekseltä vastaajista löytyi tällaista maksuhalukkuutta.

Barometri paljastaa, että tilojen tekniselle varustelulle asetetaan entistä kovempia vaatimuksia. Tietoverkkojen taso, ilmanvaihto ja jäähdytys, hyvät valaistusolosuhteet ja toimiva akustiikka ovat työntekijöiden hyvinvointia ja viihtyvyyttä tukevia perusedellytyksiä, joista ei haluta tinkiä.

Tulevaisuuden Työympäristö -barometrin otos on varsin suppea (internet-kyselynä toteutettuun barometriin vastasi 79 yritysten avainhenkilöä), mutta joitakin suuntaviivoja se varmasti antaa.

### Läsnäolon taidetta

Yrityksissä on nyt havaittavissa uudenlaista innostusta – visiot voivat sittenkin muuttua todellisuudeksi. Yksi edelläkävijä tässä savotassa on Microsoft, joka mietti Keilaniemen konttorinsa konseptin kokonaan uusiksi. Lopputulos: omat työhuoneet ja -pisteet heivattiin roskakoriin koko porukalta, jopa pomoilta.



Koko 260 hengen organisaatio on nyt samalla viivalla. Ideana on siirtyä (usein haaleasta) fyysisestä paikallaolosta kouriintuntuvampaan läsnäoloon.

Microsoft kutsuu uutta toimistoaan kohtaamispaikaksi, eikä nimitys ole aivan tuulesta temmattu – kaikkia perinteisiä työpöytiä ei sentään ole tuhottu, mutta eri työskentelytilat on oivaltavasti teemoitettu. Talosta löytyy nyt niin "ranta", "kirjasto", "koti" kuin "inspiraatiokin – ja uudet tilat rohkaisevat luovaan ajatustenvaihtoon.



### **Kaikki pelaa**

Maailmalla konttoriin puhalletaan elämää ja energiaa vieläkin radikaaleimmin keinoin. Termi "gameification" saattaa olla vielä mahdotomampi ääntää kuin toteuttaa, mutta Suomenkin gurut puhuvat jo sujuvasti pelillistämisestä. Tällöin työstä viimein tulee kuin leikkiä vaan.

Idea saattaa kuulostaa pähkähullulta, mutta tietynlaisiin työtehtäviin pelinomaisuus voisi sopia – porkkanoina voi käyttää esimerkiksi kilpailuviettiä ja jännityksen kaipuuta. Esimerkiksi koodaajapiireis-

sä saatetaan loikata scrum-modeen, jolloin koko kehitystiimi tekee yhdessä työtä deadlineen lyömiseksi. Vanhainkodilla tai armeijassa Wii-tasapainolautaa vauhdittaa meno kummasti – eikö sitten konttorilla?

Jari Sarasvuon sommittelema Business Live Action Role Play (BLARP) ei ole vielä noussut siivilleen, mutta kuka tietää? Ehkä duuni-paikkaan vielä joskus mennään kuin extreme-leirille elämyksiä janoiten. ■

# FLEXIBLE SPACE

*Monet yritykset joutuvat miettimään, miten työt organisoitetaan ja hoidetaan parhaiten nyt ja tulevaisuudessa. Flexible Space -järjestelmä tarjoaa joustovaraa ja lisää työn tuottavuutta optimoimalla työntekijän henkilökohtaisen mikroilmaston.*

Helposti muunneltava järjestelmä tehostaa toimiston tilankäyttöä ja tuo selkeitä säästöjä. Järjestelmän avulla voidaan säästää rakennuskustannuksia 5–7 prosenttia. Rakennusaikaa voidaan lyhentää huomattavasti, sillä talotekniikka-asetukset tehdään lattiatasolla. Järjestelmällä saavutetaan säästöjä myös energiankulutuksessa ja muissa ylläpitokustannuksissa.

**OY ATLAS ENVIRONMENT AB:N** maahantuoma Flexible Space -järjestelmä tuo tilanhallintaan uusia työkaluja. Järjestelmällä voidaan toteuttaa vaativatkin uudis- ja saneerauskohteet. Flexible Space -järjestelmällä suunnittelijat luovat ja toteuttavat toimistojen lattia- ja ilmanvaihtoratkaisuja. Niissä otetaan huomioon olemassa olevien vaatimusten lisäksi myös tulevaisuuden muutostarpeet.

Alalla puhutaan churn rate -tekijästä, joka tarkoittaa työntekijöiden ja työpisteiden siirtoa toimiston sisällä. Usein siirrot alentavat työn tuottavuutta ainakin hetkellisesti. Flexible Space -järjestelmän muunneltavuuden ansiosta siirrot voidaan tehdä nopeasti ja kustannuksia säästää.

Järjestelmän avulla työntekijät voivat vaikuttaa oman työpisteensä olosuhteisiin ja säätää itselleen sopivan lämpötilan. Avainsana on joustavuus. Järjestelmän avulla sisäilman laatu voidaan pitää parempana kuin perinteisillä ilmanvaihtojärjestelmillä. Tutkimusten mukaan terveen rakennuksen raja-arvot on puolitettu.

## Helppo asennus

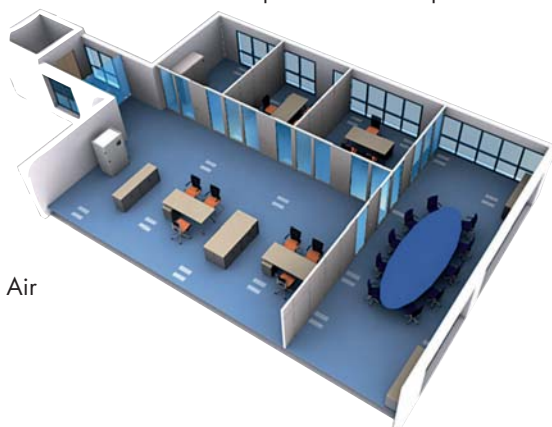
Järjestelmän asennuksessa on kolme vaihetta. Ensimmäisessä vaiheessa asennetaan jäähdytysyksikkö, lämmitysjärjestelmä ja korotettu lattia. Toisessa vaiheessa asennetaan keskusyksiköt ja lämminvesi- sekä jäähdytysliuospairit. Kolmannessa vaiheessa asennetaan lattiayksiköt ja Fresh Air System -raitisilmajärjestelmät.

## Vapautta suunnitteluun

Arkkitehteille ja suunnittelijoille järjestelmä tarjoaa useita tervetulleita ratkaisumahdollisuuksia. Flexible Space -järjestelmä tuo tilasuunnitteluun ennennäkemätöntä vapautta. Joustava järjestelmä takaa sen, että suunnitelmia voidaan muuttaa vaikka viime hetkellä – jos asiakkaan tarpeet äkisti muuttuvat.

Kiinteistösiioittajat ovat tyytyväisiä, koska muunneltavan järjestelmän ansiosta kiinteistöomaisuuden arvo säilyy. Kiinteistön käytön uudelleenjärjestelyt tai vuokralaisten vaihtuminen vaikka kokonaan eivät aiheuta suuria kustannuksia. Kiinteistöjen jalostus voidaan tehdä pienemmillä investointikustannuksilla, jolloin sijoitetun pääoman tuotto paranee. ■

Lisätietoja:  
[www.atlas-environment-finland.com](http://www.atlas-environment-finland.com)  
ja [www.flexiblespace.com](http://www.flexiblespace.com)



PIIROINEN



**COMPOS COLLECTION**  
design Samuli Naamanka

Tuoleissa ja  
pöydissä uutta  
100 % biohajoavaa  
luonnonkuitua,  
teräsrungot  
eco-kromattu.

**PIIROINEN**

Tehdaskatu 28, FIN-24100 Salo  
Tel +358 2 770 610, fax +358 2 770 6190  
design@piiroinen.com  
www.piiroinen.com

**SHOWROOMS  
Helsinki**

Pohjoisesplanadi 21, FIN-00100 Helsinki  
Tel +358 9 667 632, +358 9 6220 0772

**Tukholma, Moment Ab**

Skeppar Olofs gränd 3, 111 31 Tukholma  
Tel +468 228 805

**Tokio, Case Gallery**

Court Annex Oyamacho  
18-23 Oyama-cho, Shibuya-ku,  
151-0065 Tokio  
Tel +81 3 5452 3172



**DOMOTEX**  
The World of Flooring

**Kun trendeillä  
on merkitystä**

**Hannover · 14 – 17 Jan. 2012**

Tutustu DOMOTEXiin ja löydä joka askeleella uusimmat trendit, ideat ja mahdollisuudet.

Tapaa liikekumppanisi teollisuudesta, kaupasta ja käsiteollisuudesta – kaikki saman katon alla.

Saksan Messut Oy • Puh. (09) 649 054, 040 545 3788 • info@hf-finland.com



Deutsche Messe  
Hannover · Germany

**domotex.de**



# TÄRKEINTÄ ON LIIKE

## TOPLUXIN UUSI SHOWROOM AVAA HÅG-IDEOLOGIAN TEESEJÄ

TEKSTI: SAMI J. ANTEROINEN

KUVAT: SINI PENNANEN

*Suomessa istutaan liikaa – istumiseen käytetyn ajan suhteen maa on Euroopan kärjessä. Puolet kansasta istuu vähintään kuusi tuntia päivässä ja altistuu monenmoiselle vaivalle lihasten surkastumisesta ja verenkierron häiriöistä selkäkipuun ja kohonneeseen verenpaineeseen.*

**MODERNI KONTTORIYMPÄRISTÖ** ei juuri helpota tilannetta: firmassa kuin firmassa istutaan päivät pitkät näyttöpäätettä tuijottaen. Istuimeen harvoin kiinnitetään asianmukaista huomiota.

Parin vuoden takainen toimistotuolitutkimus puhuu omaa karua kieltään siitä, miten tärkeä prioriteetti ergonominen istuminen on konttoreissa. Research International Finland Oy:n tutkimus paljasti, että 55 % toimistotyötä tekevästä ihmisistä istuu työtuoleissa, jotka on alun perin hankittu jotakuta muuta varten. 42 % työntekijöistä taas ei osaa käyttää kaikkia työtuolinsa säätöjä ja vain 38 %:lla työtuolin ergonomia on ylipäänsä tutkittu.

Helsinkiläisen Toplux Oy:n asiantuntijat ovat huolissaan siitä, että tilanne on vain pahentumassa entisestään. Toimitusjohtaja Roger Lohman näkee, että ergonomiasta kyllä puhutaan, mutta harvassa yrityksessä päästään tekojen asteelle.

### Istumisen uusi aika

Kun nämä kaksi asiaa yhdistää (ja hiukan kärjistää) saadaan aikaan edullinen, silmää miellyttävä tuoli, jolla ei voi istua. Myyntipäällikkö Teemu Hämäläinen harmittelee, että samaan aikaan kun ergonomiasta jauhetaan niin, että koko sana on jo kärsinyt inflaation, ihmiset konttoreissa ovat kipeämpiä kuin koskaan. Pelastusta ei löydy edes etätyöpuolelta, sillä kotona sitä vasta esiintyykin monenkirjavaa istuinta.

Toplux toimii herättelijänä ja tiennäyttäjänä matkalla paremmin istuvaan tulevaisuuteen. Tärkein työkalu tässä urakassa on huippubrändi HÅG, joka on kehittänyt, valmistanut ja markkinoinut toimistotuoleja vuodesta 1943 lähtien. Toplux on vienyt HÅGin ilosanomaa "Make the world a better place to sit" eteenpäin vuodesta 2003.





HÅG-filosofian ytimessä on liike, joka aktivoi ja vahvistaa elimistöä sekä sisäisesti että ulkoisesti. Norjalaisen HÅGin varsinainen neroleimaus on yhdistää liike myös istumiseen. Tuolien kokonaisvaltaisessa suunnittelussa muodolla ja toimivuudella pyritään stimuloimaan kehoa luonnolliseen liikkeeseen, joka virkistää mieltä ja aisteja. "Pieni liike on hyväksi istuttaessa, sillä se tekee koko hommasta dynamisempää ja energisempää", kiteyttää Hämäläinen.

### Parempi balanssi

HÅG-tuoli tasapainottaa kehoa intuitiivisella tavalla varmistaen samalla oikean istumisasennon. Brändin ideologian mukaan seuraava istuma-asento on aina paras. Tämä ei tarkoita levotonta kiemurtelua tuolissa, vaan kaikki tuolit on suunniteltu koko kehon liikkumista varten ilman, että istujan tarvitsee edes ajatella sitä.

Uuden, dynamisemmän istumistyön avulla suorituskyky nousee ja



hyvinvointi paranee. Hyvä kello myös kuullaan kauas – ei ole tavatonta, että HÅG-tuolin avulla selkävaiivansa karistanut työntekijä kehuu tuotetta liki jokaiselle vastaanottilijalle.

”Vuodesta 2003 lähtien myynti on kasvanut joka vuosi, paljolti juuri saavuttamamme lumipalloefektin ansiosta”, Lohman kertoo.

### Showroom hakee vertaistaan

Mielenkiinnon kasvaessa Toplux on joutunut miettimään näyttelyratkaisujaan uusiksi, jotta voi esitellä asiakkaille tuotteita mahdollisimman monipuolisesti. Habitare 2011-messujen aikaan avattiin viimein yhtiön uusi, Malmilla sijaitseva showroom, josta löytyy huppeat 1 000 neliötä näyttelytilaa sekä tietenkin tuoleja, tuoleja ja tuoleja...

Lohman kertoo, että vanhaa näyttelytilaa on laajennettu tuntuvasti 400 neliöllä. Uusien tilojen suunnittelusta vastannut sisustussuunnittelija Maija-Riitta Riuttamäki kehitti tasapainoisen tilakokonaisuuden uudelle uljaalle showroomille. ”Suunnittelija sai vapaat kädet – luotimme hänen esittelemäänsä vahvaan värimaailmaan.”

Vaikka showroom on vielä varsin tuore tapaus, positiivista palautetta tiloista on tullut jo runsaasti. Erityisesti jälleenmyyjät olivat hartaasti toivoneetkin paikkaa, johon asiakkaita voi tuoda kaikessa rauhassa katselemaan ja tutustumaan tuotteisiin.

### Vihreää faktaa

Ergonomian ja laadun lisäksi HÅG on aina panostanut ympäristöasioihin. Tänä päivänä käy vaikeaksi löytää huonekaluyritys, joka ei joka käänteessä vanno vihreyttään, mutta HÅGin näytöt asiassa ovat kiistattomat jo ajalta ennen hiililaskureita. ”Tehtaalla on ollut palkattuna ympäristöpäällikkö 1990-luvun alusta lähtien”, kertoo Hämäläinen.

Hämäläisen mukaan alalla esiintyy silloin tällöin hiukan harhaanjohtavaa kielenkäyttöä, kun esimerkiksi tuotteen kierrätettävyyttä suitutetaan maasta taivaaseen. Lähtökohtaisestihan on nimittäin niin, että melkein mitä tahansa materiaalia pystyy kierrättämään – ja relevantimpi kysymys lienee, kuinka paljon itse tuotteeseen on käytetty kierrätettyjä materiaaleja. Esimerkiksi hittituote HÅG Capisco Puls -tuolin kohdalla tuo luku on 48 %. Samalla tuotteen hiilijalanjälki ja sen valmistukseen käytetty energia on tarkkaan selvitetty.

Eikä se designpuolikaan hullumpi ole: HÅG Capisco Puls vastaanotti himoitun red dot -palkinnon parhaasta tuotesuunnittelusta marraskuussa 2010, vain kuukausi tuolin lanseerauksen jälkeen. ■

Lisätietoja: [www.toplux.fi](http://www.toplux.fi), [www.hag.fi](http://www.hag.fi)

# AKUSTOINTI UUDELE ULOTTUVUUDELE

KUVA: ACOUSTIC SCANDINAVIA OY

*Acoustic Scandinavia Oy on vuonna 2004 perustettu akustiikkapinnoitteisiin keskittynyt yritys. "Kokemuksia on useista erilaisista tuotteista vuosien varrelta. Nyt valikoimasta löytyy akustisia materiaaleja designista teollisuuteen. Tämän hetkisiin tuotteisiin en voisi enempiä olla tyytyväinen", sanoo toimitusjohtaja Matti Kilpeläinen – mies, joka ei jaksa jättää harmaassa kratavissa kopiokoneen ääressä. Materiaalit pitää hänen mukaansa tuntea käsissä.*

*Acoustic Scandinavia Oy:n toimitusjohtaja Matti Kilpeläinen on mies, joka ei jaksa jättää harmaassa kratavissa kopiokoneen ääressä.*

**MATTI KILPELÄINEN** suosii akustointia ilman rajoja. "Lippulatuotteemme toimii Fellert-järjestelmä. Fellertillä saadaan tehtyä maalatun siloista akustiikkapintaa. Tämä on itse asiassa aika mullistava asia." Suunnittelijan ei tarvitse enää tehdä kompromisseja esteetikan ja akustiikan suhteen.

"Hyvinkin pelkistettyyn tilaan saadaan hyvä akustiikka tekemättä katosta ruudullista. Akustisia tuotteita valittaessa kannattaa vilkaista, mitä tapahtuu 500 Hz:n matalilla taajuuksilla. Nämä ovat niitä vaikeita taajuuksia vaimentaa. Korkeita taajuuksia voidaan ohjailta helpommin, ja jopa me ihmiset vaimennamme niitä itsekkin."

## **Vanhat levypinnat voidaan kunnostaa**

Kilpeläisen mukaan Acoustic Scandinavia Oy tarjoaa myös niin sanottua Akukunnostusta. Se tarkoittaa korjaavaa pinnoituskäsitteilyä villapintaisten akustiikkalevyille. "Kyseessä on melko uusi menetelmä, josta Acoustic Scandinavia Oy on luonut yhtenäisen konseptin. Menetelmä soveltuu käyttöön esimerkiksi oppilaitoksissa, joissa on vanhoja reunapinnoittamattomia akustiikkakattoja."

Lasivillalevyjen korjaaminen ei paranna pelkästään ulkonäköä vaan myös turvallisuutta. Jos levyn pinta on vahingoittunut, siitä voi irrota mineraalikulkuja, jotka voivat aiheuttaa rakennuksen käyttäjille erilaisia allergia- ja ärsytysoireita.

"Valikoimaamme kuuluu myös SpreFix-ruiskueriste. Kivivilla-, tai lasivillapinnoite hoitaa lämpö-, kondenssi-, palo-, sekä akustiikkaeristyksen samalla kertaa", Kilpeläinen toteaa.

"Ruiskueriste liimautuu ruiskutettavaan pintaan, jolloin väliin ei jää ilmataskuja. Tätä eristettä käytetään myös laivanrakennusteollisuudessa. Siellä materiaalit altistuvat rankoille olosuhteille."

## **Vastuuta ja luovuutta**

Kilpeläinen itse pitää erityisesti kontrasteilla leikkelystä. "Ehkäpä se peilaa myös tämän päivän ihmistä. Hyödynnetään kaikkea ny-

kypäivän 'turbobuustattava' tekniikkaa ja kuitenkin kotona palataan juurille ja syödään luomua ja raakaruokaa. Ja mikä siinä, pääasia on nauttia siitä, mitä tekee."

"Silti on myös muistettava kantaa vastuunsa kotona ja töissä. Täällä on nyt paljon suunnittelijoita, jotka uskaltavat toteuttaa itseään ja luovat arkkitehtuuriin täysin uutta ilmettä suomalaisella funktionaalisuudella. On todella hienoa saada olla mukana suomalaisessa rakennustaiteessa tänä päivänä", Kilpeläinen innostuu. ■



# VIIKIN VIHREÄ VETURI

YMPÄRISTÖTALO ON ENERGIAEHTOKKAAN  
RAKENTAMISEN MALLIESIMERKKI



TEKSTI: LAURA LAAKSO  
KUVAT: SINI PENNANEN

*Alussa on kulmatontti, kuokka ja kokenut arkkitehti. Vasullinen hyviä, ekologiseen rakentamiseen tähtäviä ideansiemeniä ja uranuurtajan lapiokäsi, joka peukalon kohdalta sopivasti vihertää. Otollinen kylvöaika, sellainen jolloin kaikki tahtovat tietää mitä maasta tulee nousemaan, mitä maasta voisi nousta ja millainen olisi maan tulevaisuus, jos asiaintilaa pysähdyttäisiin tutkiskelemaan ruohonjuuritasolta. Tarkkaillaan luonnonilmiöitä, toivotaan poutaa. Odotetaan loppukesää, syksyä ja elonkorjuuta, sitä mitä maasta itää, versoo ja tuleentuu.*



**HELSINGIN YMPÄRISTÖKESKUKSEN** ja Helsingin yliopiston ympäristötieteiden laitoksen käyttöön suunniteltu Ympäristötalo on Suomen energiatehokkain toimistorakennus.

Viikin yliopistokaupunginosaan, Gardenian talvipuutarhaa vastapäätä nouseva rakennus on itseoikeutettu uusi jäsen ekologisesta asuntorakentamisestaan tunnetulla alueella, joka rajautuu etelän ja idän suunnalta Vanhankaupunginlahden luonnonsuojelualueeseen sekä laajoihin peltoalueisiin ja jatkuu pohjoisen suunnalla itäisen Helsingin keskuspuistona aina Sipoon metsiin saakka.

Ympäristötalon rakennuttamistehtävistä on vastannut kaupungin oma HKR-Rakennuttaja pääurakoitsijanaan Lemminkäinen Oy ja arkkitehtisuunnittelun on toteuttanut Arkkitehtitoimisto Ab Case Consult pääsuunnittelijanaan arkkitehti ja tekniikan tohtori Kimmo Kuismanen.

Laatuvertailun kautta suunnittelutoimistoksi valittu Ab Case Consult on monikansallinen konsulttitoimisto, joka on tehnyt huippuosaamista vaativia, energiatehokkaita ja ekologisia toimeksiantoja eri maissa. Toimiston oululaisen toimitusjohtajan, Kimmo Kuismanen, oma väitöskäsitelmä käsittelee Suomessa vähän tunnettua bioklimaattista arkkitehtuuria sekä ilmastonmuutoksen huomioimista rakentamisessa. Ekologisen rakentamisen osa-alueet ovatkin olleet huolellisen tarkastelun kohteina eräänlaisena pilottina toteutetussa Ympäristötalo-projektissa.

### Jo vihertää

”Kun talon käyttäjiä ovat Helsingin ympäristökeskus ja Helsingin yliopiston ympäristötieteiden laitos, täytyy rakennuksen toimia nimenomaan heidän käyntikorttinaan”, kertoo arkkitehti Kimmo Kuismanen suunnittelutyön lähtökohdista. ”Energiankäyttö valittiin projektin teemaksi siksi, että energiankäyttö on rakennuksen hiilijalanjäljen muodostumisessa kaikkein merkittävin tekijä.”

Energiankäytön lisäksi toki myös muita rakennuksen ekologisuus-

teen vaikuttavia tekijöitä on pyritty Ympäristötalossa huomioimaan, kuten valitsemalla ympäristöystävällisiä rakennusmateriaaleja mahdollisuuksien mukaan sekä pohtimalla rakennuksen elinkaarta pitkällä tähtäimellä.

”Lähdimme liikkeelle kaupunkikuva-analyysistä, sillä Ympäristötalon sijainti Viikintien ja Viikinkaaren kulmauksessa on hyvin tärkeä Itäkeskuksesta tultaessa. Talo on todellinen Viikin maamerkki, kun katsotaan kaukonäkymää”, toteaa Kimmo Kuismanen. Viisikerroksiselle, noin 6 600 neliön kokoiselle rakennukselle tontti Hoasin asuintalojen kyljessä oli Kuismanen mukaan miltei ruhtinaallisenkin väljä: ”Suomessa tontit ovat monesti liiankin isoja, sillä yhdistelmällä pieni tontti ja iso rakennusoikeus saavutettaisiin usein tiiviin kaupunkikuvan kannalta parempi lopputulos.”

”Toinen lähtökohta oli ilmastoanalyysi. Kun kyseessä on tuulinen alue, pitäisi koko Viikki periaatteessa rakentaa umpikortteleilla”, huomauttaa Kimmo Kuismanen. ”Me ratkaisimme asian ensinnäkin massoittelulla, istutuksilla ja pienillä piharakennuksilla, jotka hillitsevät tuulia jalankulkijan kannalta. Toisaalta kiinnitimme huomiota erityisesti julkisivun muotoiluun esimerkiksi säleikköjä käyttämällä, jotta pystyimme vähentämään tuulen rakennusta jäähdyttäviä vaikutuksia. Aurinkokulmat läpikäymällä pystyimme myös toteuttamaan 3D-aurinkosimulaatiot kullekin julkisivulle ja sitä kautta suunnittelemaan jokaiselle ilmansuunnalle omanlaisensa julkisivun, juuri sen mikroilmaston mukaisesti”, selvittää Kuismanen.

### Maalari maalasi – sinistä

Ympäristötalon julkisivua määrittää vahvimmin kestävä alumiinikomposiittilevy, joka on yllätys yllätys – väriältään sininen. Katutasossa on käytetty lisäksi erilaisia materiaaleja, kuten sinkkipeltisäleikköä ja vanerilevyä hiekkapuhalletun lasilevyn alla. ”Toimistona pyrimme aina



*Sisäläiseinät / Merianto Oü.*

välttämään tylsää, kuollutta katunäkymää ja koetamme saada rakennuksen katukerroksen eläväksi”, huomauttaa Kimmo Kuismanen.

Eteläisessä julkisivussa päähuomion vievät paitsi aulojen isot ikkunat, myös jännittävän näköinen kaksoisjulkisivu, jonka uloin pinta rakentuu aurinkopaneeleista. ”Kyseessä on luonnonmukaisen älykäs kaksoisjulkisivu”, kertoo arkkitehti Kuismanen. Kaksoisjulkisivu viilentää taloa kesäisin välitilan painovoimaisen tuuletuksen ja varjostusten avulla, ja vähentää näin jäähdytysenergian tarvetta rakennuksessa. Talvella aurinkopaneelit keräävät auringon lämpöä, mutta eivät kuitenkaan estä auringon valoa jonkin verran paistamasta sisään. Ympäristötalon aurinkovoimala onkin 60:n kilowatin tehollaan yksi suurimpia aurinkovoimaloita Suomessa.

Rakennuksen pihapiiriin on porattu myös 25 porakaivoa, jotka ulottuvat yli 200 metrin syvyyteen. Porakaivojen avulla Ympäristötalon jäähdytys onnistuu ilman sähköistä kompressorijäähdytystä, jolloin jäähdytykseen käytetty energiamäärä putoaa minimilukemiin. Jäähdytysenergian, kiinteistösähkön ja lämmitysenergian sisältämä energiatehokkuusluku tulee alittamaan Ympäristötalossa selvästi jopa A-energiatehokkuusluokan vaatimukset, kun talon tavoite on 70 kWh/m<sup>2</sup> tavanomaisen toimistorakennuksen kaksi kertaa korkeampien lukujen sijasta.

### Vihreästä kullasta

Etelän puolella sijaitsevasta pääovesta tullaan sisään suureen aulaan, jonka avaruutta luonnollisen vaaleat vaneripinnat entisestään korostavat. Pääaulan, kuin myös toisessa kerroksessa sijaitsevan Helsingin

yliopiston näyttelyaulan, lasiset sisäkatot ovat kolmion mallisia, jolloin auringonvaloa pääsee aulojen ympärillä sijaitseviin työhuoneisiin optimaalisen paljon. Myös porrassaula kattoikkunoineen on oma aurin-gontäyteinen valopihansa.

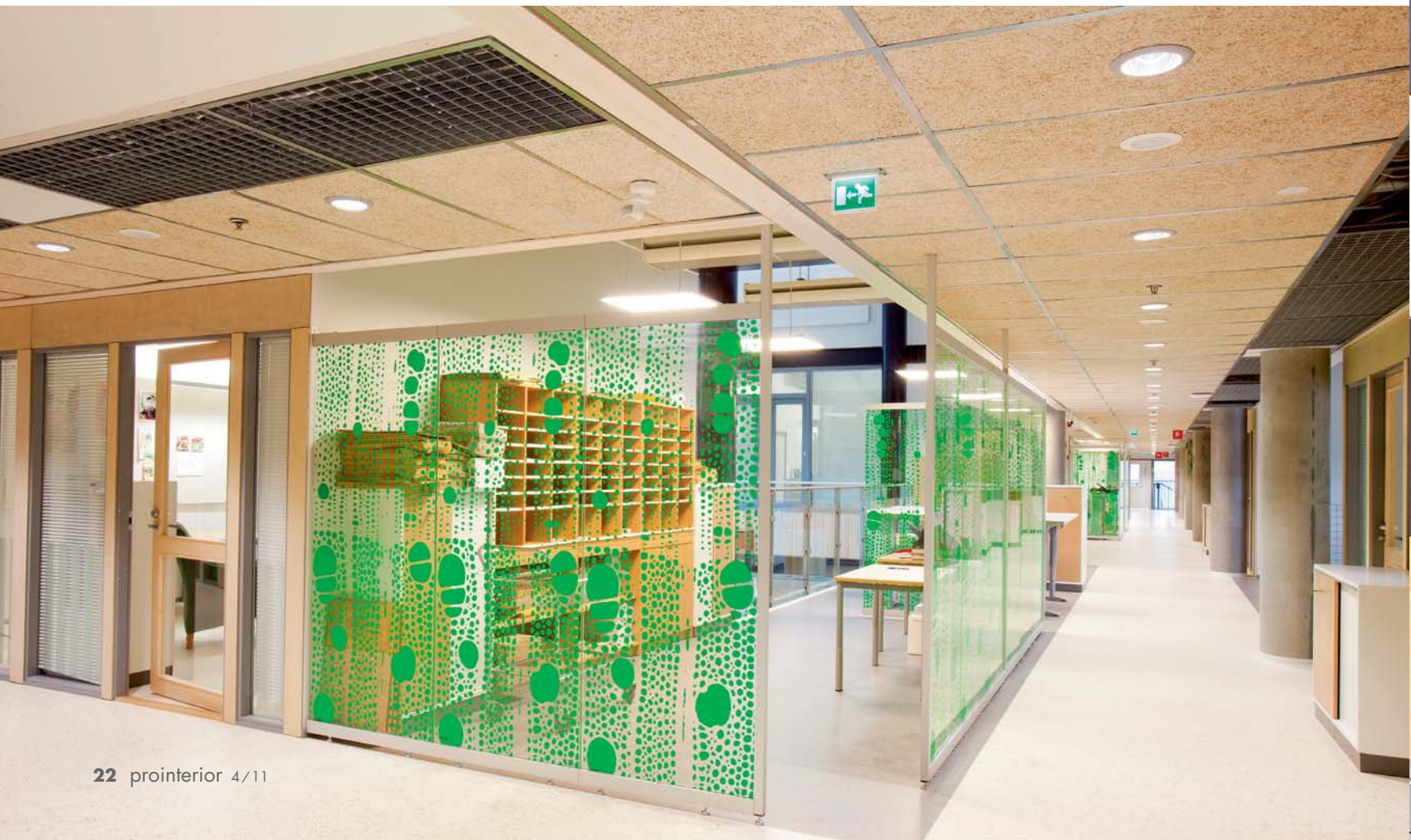
”Vaikka tontti oli sellainen, ettei puuta rakennuksen runkorakenteenä voitu ajatella, on puuta käytetty sisustuksessa mahdollisuuksien mukaan”, toteaa Kimmo Kuismanen. ”Lisäksi puulle ja muille sisätilojen materiaaleille on valittu luonnonmukainen pintakäsittely, jos vain suinkin on ollut mahdollista.”

Betonipinnat ovat rouheasti liki sellaisinaan, ja esimerkiksi kerrosaulojen betonipilareihin on tehty pelkkä Sasu-suojakäsittely. Kerrosten työhuoneisiivet eroavat toisistaan vaneristen ovenpielten hiuksenhienojen sävyerojen perusteella. Vaneriseinästöille sijoitetut viherkasvilaatikot ovat nekin hauskaasti vanerista, samoin unkarilaisen puuinsinöörin ja design-opiskelijan, Reka Veresin toteuttamat värikkäät kiintokalusteet ala-aulassa.

Yliopistokerroksen aulan seiniä koristaa ruohojäljitelmäinen vihreä kokolattiamatto, joka tuo lisäväriä ja tukee talon teemaa. Muutoin talossa on käytetty äänenvaimennuksena sementtilastuvillaa, joka sekin on puupohjainen akustiikkavilla ja tuo ruohomaisen pintansa vuoksi mieleen menneinä vuosina käytetyn Toja-levyn.

Kaikkiin talon työhuoneisiin on asennettu lämpötaloudellisesti parhaat mahdolliset puuikkunat, joissa on kaksi K-lasia ulkopuolella ja kaksi K-lasia sisäpuolella. Jopa sälekahtimien asentamiseen on patentti, kierrenappula, jonka ansiosta naruikiinnityksiltä ja niiden myötä herkästi falskaavilta ilmarakosilta on vältytty.

*Projectus Team Oy suunnitteli visuaalisesti hallitun, energiaa säästävän LED-valaistuksen kohteeseen.*









*Linoleum-lattioiden urakointi / Tekstiililattiat Kalevi Sääsä Oy.*

Puuta ovat niin ikään myös neuvotteluhuoneiden lämminhenkiset seinät, samoin kuin henkilökuntakeittiöiden kaapistot ja saniteettitilojen durat-altaiden alakaapit. Ylimmän kerroksen henkilökunnan keittiö avautuu Viikin ylle laajaksi kattoterassiksi, jossa voi pian kuvitella kasvavan jo kukoistavan kaupunkiviljelmän.

### **Päin vihreää**

Ympäristötalossa työskentelevät 240 työntekijää koekäyttävät työhuoneissaan energiansäästön suhteen viimeisintä teknologiaa. Jokaisessa huoneessa on näet infrapunaan perustuvat läsnäoloanturit, joiden

avulla työhuoneiden valaistusta, tavallista sähköä ja ATK-sähköä voidaan säädellä. Kun työntekijä poistuu huoneesta, huoneen valot sammutuvat ja pian sen jälkeen myös sähkö kytkeytyy pois päältä.

Lisäksi toimistihuoneiden loisteputkivalaisimet on ohjelmoitu luonnonvalon mukaan, eli päivänvalon riittäessä valaisimet kytkeytyvät pois. Käytävien led-valot taas toimivat liiketunnistimella ja niiden lukimäärä voidaan mitoittaa sopivaksi vuorokauden eri ajankohdille, sen mukaan minkä verran väkeä on kulloinkin talossa. Mainio yksityiskohdat ovat myös talon turvalat, jotka toimivat pelkän roottorien tuottaman tuulienergian turvin.



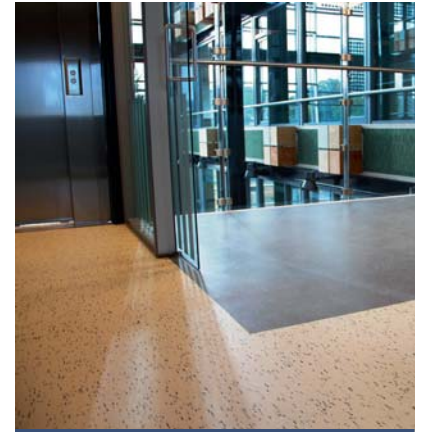
Mere pst 8, 10111 Tallinn, Estonia  
[www.merianto.com](http://www.merianto.com) / [info@merianto.com](mailto:info@merianto.com)

- väliseinät- ja ovet
- julkitilojen kalusteet
- verhot, kaihtimet, markiisit
- suunnittelu, myynti, asennus

monipuolisia ratkaisuja sisätiloissa



Sisäläiseinät / Merianto Oü.



## Lattiapäällysteiden asennus

Tekstiililattiat Kalevi Sääski Oy  
**puh 0207 419 810**  
[www.tekstiililattiat.com](http://www.tekstiililattiat.com)



"Käyttäjien tarpeista johtuen talo on suunniteltu huonekonttoriksi, mutta joustavasti siten, että muutokset osittain tai kokonaan avoimiksi konttoritiloiksi ovat mahdollisia käyttövuosikymmenten kuluessa", kertoo arkkitehti Kimmo Kuismanen.

"Myös aulojen seinärakenteet on suunniteltu niin, että tulevaisuudessa rakennuksen osat on mahdollista yhdistää silloilla. Samoin pihalla on pehmeän tontin takia olemassa paaluvaraukset sen varalta, että siltayhteys naapurirakennuksiin olisi tulevaisuudessa mahdollinen."

Ympäristötalo valmistautuu siis huolella elämään pitkään ja terveesti, ja ottamaan vastuun ympäristölle ystävällisen rakentamisen ja talonpidon tiennäyttäjänä. Sopii toivoa, että Ympäristötalon ekorakentamisen esimerkki saa pian seuraajia ja monet nyt ensi kertaa kokeiltavat energiansäästöratkaisut tulevat ja täyttävät maan.

Kun syksy saa, Viikin koepelloilla puidaan viljaa, ravintorikkaat juurikkaat noukitaan mullasta ja vihreän junan veturi viheltää – on vastuun ja sadonkorjuun aika. ■



# SUOJELEE SINUA KAIKELTA

## PINTA- JA JULKISIVURATKAISUILLA VOIDAAN VAIKUTTAA RAKENNUKSEN EKOLOGISUUTEEN

TEKSTI: LAURA LAAKSO KUVAT: SINI PENNANEN

*Kun suunnitellaan uudisrakennuksen julkisivua ja ulkopinnoilla käytettäviä materiaaleja, on syytä muistaa, ettei pinnan suinkaan tarvitse olla pelkkää pintaa. Korean ja kasvot rakennukselle antavan ulkokuoren tärkein tehtävä on suojella rakennusta, ikään kuin pitää muoto ryhdissään, jotta sisältö saisi elää pitkän ja huoltovapaan elämän. Säiden armoille itsensä altistavana esitaistelijana julkisivu on se ensimmäinen, joka joutuu kohtaamaan myös ilmastonmuutoksen mukanaan tuomat uudet haasteet ja asettamaan kilpensä sisempien rakenteiden suojaksi monin paikoin entistä epäedullisemmissä olosuhteissa.*





**ILMASTONMUUTOS YMMÄRRETÄÄN** yleensä ilman lämpenemisenä kasvihuonepäästöjen, kuten hiilidioksidin seurauksena, mutta ilmastomuutos vaikuttaa myös sateisiin, tuulioloihin, pilvisyyteen, ilman kosteuteen ja auringon säteilymääriin.

Rankkasateiden määrän lisääntyminen tarkoittaa etenkin puu- ja levyypintaisissa julkisivuissa koko ulkoseinärakenteen kastumisriskin lisääntymistä. Tavallista enemmän vetenä tai räntänä satavat talvet lisäävät niin ikään rakenteiden kastumista, ja sateiden suunnan muutokset kasvattavat viistosaderasituksen määrää, joka tyypillisesti on Suomessa kuormittanut etenkin rakennusten etelän ja lännen puoleisia pintoja.

Etelä-Suomessa ja rannikkoseuduilla taajaan nollan molemmin puolin heilahteleva lämpötila jäätyksineen ja sulamisineen asettaa lisäksi julkisivut herkemmin alttiiksi turmeltumiselle kuin pohjoisempaan, jossa sateet tulevat useammin huonosti rakennehuokosiin imeytyvänä lumena.

Ilmaston muuttuessa rakennuksen pitkäikäisyys edellyttää siis entistä perinpohjaisempaa suunnittelutyötä, huolellista toteutusta ja laadukkaiden, kestävyttä edistävien materiaalien käyttöä.

Ulkopintojen osalta ennakoiva kunnossapito, joka perustuu käytettyjen rakenteiden ja vaurioitumismekanismien tuntemiseen, on keskeinen keino sopeutumisessa vaihtelevien säiden julkisivulle aiheuttamiin rasituksiin.

Suomessa uudisrakennusten rakenteiden ja rakentamistapojen sopeutumista tulevaisuuden ilmastoon on tutkittu muun muassa Tampereen teknillisen yliopiston Rakennustekniikan laitoksen FRAME-tutkimuksen puitteissa. Tekniikan tohtori, arkkitehti Kimmo Kuismen taas väitteli Oulun yliopistossa tohtoriksi ilmaston mukaisesta rakentamisesta ja ilmastomuutoksen huomioimisesta rakentamisessa.

### **Mikroilmaston mukainen julkisivu**

”Eri ilmansuunnille räätälöidyt erilaiset julkisivut, jotka soveltuvat juuri niiden mikroilmastoille, ovat uutta suomalaisessa arkkitehtuurissa”, toteaa Helsingin Ympäristötalon suunnitellut arkkitehti Kimmo Kuismen. ”Ilmastoanalyysiä ja 3D-aurinkosimulaatiota hyödyntämällä saatoimme kartoittaa rakennuksen kunkin julkisivun erityistarpeet ja vahvuusalueet.” Aurinkokulmat läpikäymällä Kuismen suunnittelu- ja konsulttitoimisto Ab Case Consult Ltd kykeni toteuttamaan julkisivuratkaisuja, jotka alentavat rakennuksen lämpökuormaa kesällä ja vähentävät näin jäähdytyksen tarvetta.

”Ympäristötalon eteläjulkisivun erityispiirre on luonnonmukaisen älykäs kaksoisjulkisivu, jonka uloin pinta rakentuu aurinkopaneeleista.” Kaksoisjulkisivun välitila tuuletetaan kesällä painovoimaisesti ja talvella se kerää auringon lämpöä. Auringon valon ja lämmön optimoinnilla saadaan näin paitsi vähennettyä jäähdytysenergian tarvetta ja hyödynnettyä lämpöenergiaa, myös lisättyä luonnonvaloa sisätiloissa.

Rakennuksen energiankulutuksen kannalta myös tuulen merkitys rakennusta jäähdyttävänä tekijänä on huomionarvoinen. Ympäristötalossa tuulen vaikutuksia on pyritty vähentämään muun muassa julkisivun pintojen materiaaleilla ja niiden erityyppisillä pintarakenteilla ja tekstuureilla.

VTT:n paloluokitteluman, kestävän sinisen alumiinikomposiittilevyn



lisäksi ulkopinnoilla on käytetty esimerkiksi vanerilevyä, sinkkipeltisiä leikköä ja hiekkapuhallettua lasia muutoin sileiden pintojen tuulelta suojaavuutta lisäämään.

Ympäristötalon energiatehokasta tiivistä vaippaa tukevat entisestään myös erittäin tiiviit puu-ikkunat, joiden kiinnitysrakosista ei pieninkään tuulenvire viuhu sisään.

Ab Case Consult on tutkinut julkisivurakenteita aiemmin esimerkiksi Norjassa, ja Saksassa aiheeseen on arkkitehtiireissä perehdytty enemmän. ”Ympäristötalo-projekti on silti yksi askel eteenpäin”, toteaa Kimmo Kuismanen. ”Oppimista on lähinnä sisä- ja ulkotilan

toimivassa yhdistämisessä, niin että luonnonmukaisen älykäs julkisivu toimisi hyvin molempiin suuntiin.

Ilmansuuntien huomioiminen on jatkossakin yksi lähtökohdistamme ulkopintojen suunnittelussa, mutta siten, että tulevaisuudessa julkisivuelementit tuotettaisiin teollisesti esivalmistellumpina ja siten kustannustehokkaammin”, kaavailee Kuismanen. ■

Lähde:

Lahdensivu, Jukka: Julkisivujen ja parvekkeiden kestävyys muuttuvassa ilmastossa, SUOMEN YMPÄRISTÖ 17/2010

# ALUMIINISÄLEIKÖT YLEISTYVÄT JULKISIVUISSA JA SISUSTAMISESSA

TEKSTI: MERJA KIHILÄ JA ARI MONONEN

*Tuusulassa toimiva Alupro Oy suunnittelee, valmistaa ja toimittaa erilaisia julkisivusäleikköjä ja -järjestelmiä. Lisäksi tuoteohjelmaan kuuluu ruuturitiloita sekä erilaisia verhoilu-, peite- ja ilmanvaihtosäleikköjä. Tästä syksystä lähtien myös alumiiniset maisemointi- ja näkösuojasäleiköt ovat mukana Alupron tuotevalikoimassa.*

**ALUPRO TYÖLLISTÄÄ** tätä nykyä runsaat 40 henkilöä. Mukana on kymmenen insinööritason suunnittelijaa ja teknistä myynnin ammattilaista. Vuonna 2002 Alupro muutti Tuusulaan uuteen teollisuuskiinteistöön, jossa on nykyaikainen jauhemaalalaamo. Alupro Oy keskittyy nimenomaan julkisivujärjestel-

miin ja asennettuna toimitettaviin julkisivukokonaisuuksiin.

”Yhtiöllä on kattava yhteistyö- ja jälleenmyyntiverkosto sekä kotimaassa että muissa Itämeren maissa”, Alupron toimitusjohtaja Risto Nikkilä mainitsee.

Nikkilän mukaan säleikköjen käyttöön rakennusten julkisivuissa on lukuisia hyviä syitä. ”Säleiköillä saadaan näyttävyyttä sekä uutta arkkitehtonista ilmettä. Ne soveltuvat myös näkösuojiksi, esimerkiksi peittämään erilaisia taloteknisiä laitteita”, hän toteaa.

”Julkisivusäleiköt suojaavat auringonpahteelta, jolloin ne vähentävät koneellisen ilmastoinnin tarvetta. Tämä lisää rakennuksen energiatehokkuutta. Säleiköt parantavat myös asumisviihtyisyyttä, koska ne estävät häikäisyä sisätiloissa.”

Julkisivusäleiköksi voidaan Nikkilän mukaan valita joko asennusvalmiiksi kootut säleiköt tai paikan päällä koottavat AluClik-säleiköt. Alupron säleikköjä on mahdollista käyttää myös alakatto- ja sisäverhoiluprofiileina, jolloin saadaan aikaan vaihtelevia sisustuspinnoja.

Säleiköt valmistetaan useimmiten alumiinista ja pintakäsitellään kestäväällä jauhemaalauksella. Sopivia värejä voidaan valita RAL-värikartan mukaan. ”Alumiini on hyvä vaihtoehto julkisivuihin. Se on kestävä materiaali, jonka huolto- ja ylläpitokustannukset ovat pienet”, Nikkilä suosittaa.

Säleiköt valmistetaan MäkeläAlu Oy:n ja Purso Oy:n pursottamista alumiiniprofiileista. Säleikkömateriaaliksi voidaan valita myös kupari, messinki tai ruostumaton teräs.

Viime aikoina Alupron säleikköjä on asennettu muun muassa parkkitaloihin, Flamingon, Jumbon ja Sellon kauppakeskuksiin sekä useisiin Prisman ja Citymarketin tavarataloihin. ■



The advertisement features a large, modular light grey sofa with several yellow and purple accent pillows. A clear glass coffee table is positioned in front of the sofa. In the top left corner, there is a silhouette of a group of people sitting around a table, with the text 'HTCOLLECTION' below it. The word 'mosaic' is written in the bottom left corner, and the website 'www.htcollection.com' is displayed in the bottom right corner.



## JULKISIVUJÄRJESTELMÄT

- Maisemointisäleiköt
- Julkisivu- ja auringonsuojasäleiköt
- Peite-, verhoilu- ja jalkasäleiköt
- IV- ja Myrskysäleiköt
- Alakatto- ja sisäverhoiluprofiilit
- Ruuturitiilat
- Runko- ja kiinnikejärjestelmät
- Pysäköintitalojen alumiinikaiteet

[www.alupro.fi](http://www.alupro.fi)

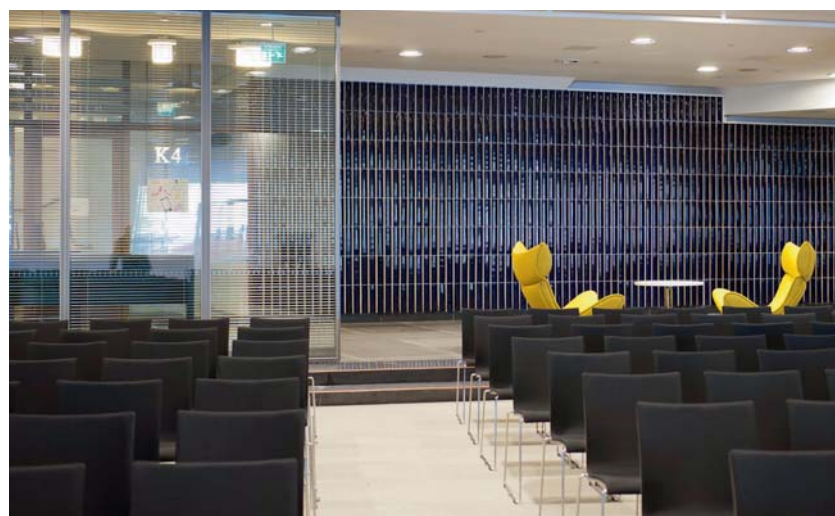
Pakkasraitti 14, 04360 Tuusula  
puh. 020 742 1700 fax. 020 742 1733



## FINLANDIA-TALO SAI UUDET KOKOUS- JA NÄYTTELYTILAT

**FINLANDIA-TALON UUDET** kokous- ja näyttelytilat otettiin käyttöön syyskuussa 2011. Tilat sijaitsevat katutasossa, Töölönlahden puolella ja kantavat nimeä Veranda. Kantavana voimana suunnittelussa olivat eri tyyppiseen näyttely- ja kongressikäyttöön helposti muunneltavissa olevat tilat, yhteensä noin 2 200 m<sup>2</sup>. Finlandia-talon uusien näyttely- ja kokoontumistilojen muunneltavuuden kannalta avainasemassa ovat Dorma Moveo ja Variflex siirtoseinät, joiden avulla yli 2 200 neliömetrin tila voidaan helposti ja nopeasti jakaa esim. neljäksi luentotilaksi aula- ja seurustelutiloineen. Tiloissa on yhteensä 14 kpl siirtoseiniä, sekä akustoivilla levyillä pinnoitettuja umpiseinäelementtejä että läpinäkyviä, tuplalasitettuja lasielementtejä.

Seinien äänieristysarvot ovat 55/50 dB Rw, joka tarkoittaa käytännössä sitä, että seinien erottamissa tiloissa voidaan pitää kokouksia ja näyttelyitä aiheuttamatta häiriötä "naapureille".



Tuplalasitettujen elementtien sisällä on lisäksi kaukosäädettävät sälekaihtimet, joiden asetuksia voidaan helposti säädellä kulloisenkin tarpeen mukaiseksi. Kaikki umpiseinäelementit on pinnoitettu akustoivilla, perforoiduilla paneeleilla, jotka yhdessä muiden kohteeseen valittujen pintamateriaalien ansiosta poistavat suuresta yleisömäärästä tai äänentoistolaitteista aiheutuvia häiritseviä kaikuja ja parantavat oleellisesti tilojen akustisia ominaisuuksia.

Siirtoseinien käyttöä helpottaa ja nopeuttaa myös niiden sähkötoimisesti tapahtuva tiivistyminen lattian ja katon väliin. Tämä sähköinen toiminto takaa myös sen, että tiivistys tapahtuu aina samalla tavalla, perusteellisesti, täsmällisesti ja vaivattomasti. Kokous- ja neuvottelutilojen pääsuunnittelusta on vastannut A-Konsultit Oy:n Jyrki Iso-Aho ja Päivi Vaheri. ■

Lisätietoja: [www.ktinterior.fi](http://www.ktinterior.fi)



# REILUSTI RAAVAS

## KONECRANESIN UUSI TOIMISTOTALO HYVINKÄÄLLÄ NOUSEE KÄYTTÄJÄNSÄ KORKEUDELLE

TEKSTI: LAURA LAAKSO  
KUVAT: KARI PALSILA, CRAPS OY

*Sisäänkäyntikatoksen palkit ovat paksua, tukevaa terästä, eivät mitään höyhensarjaa. Muodot ovat selkeitä ja jämähköitä, katollakin kuin lukin, satamanosturin kopin näköinen kirkkaanpunainen kuutio ohjailmassa tehdasalueen tapahtumia. Väriytyy on pääosin karskia harmaata ja miehekästä mustaa, tuoksussa tuntuu partavesi, tempaus ja ärhäkkä maastaveto. Yhtiön logo seisoo alakerran ikkunassa hajareisin, kädet puuskassa rinnan päällä, taustavalaistut teräksiset hauikset pullottaen. Minähän olen Konecranes – en mikään keijukainen.*



*Metallijulkisivujen ja -sälekköjen valmistus ja  
asennus / Metek Oü.*



”**NOSTURIA LÄHDETTIIN TEKEMÄÄN**, käyttäjän näköistä ja käyttäjälle soveltuvaa”, kertoo toimistotalon suunnitelleiden C & J Arkkitehtien Vesa Jäntti.

”Nostolaitteita valmistavan konepajayhtiön karheus yhdistettynä pörssifirman imagoon oli mielenkiintoinen alkuasetelma, jolle pyrimme tekemään metamorfoosin, muuttamaan imagon rakennukseksi.”

Kesällä 2009 käydyn kutsukilpailun kautta suunnittelutoimeksiannon saanut C & J Arkkitehdit pääsi käsiksi suunnittelutyöhön joulukuussa 2009 ja jo elokuussa 2010 käynnistyivät rakennustyöt. Räväkkä alku on osa Konecranesin laajempaa Hyvinkään toimintojen kehittämissuunnitelmaa, jonka mittaan henkilöstöä saadaan keskitettyä samojen kattojen alle ja näin saavutetaan synergiaetuja konsernille.

Nyt valmistuva toimistorakennus tarjoaa toimitilaa neljässä kerroksessa noin sadalle Konecranesin työntekijälle, mukaan lukien yrityksen ylin johto. Uusi toimisto ”nosturi” yhdistää yhtiön visuaalista ilmettä paitsi brändimelellä, myös istumalla hienosti ympärillä olevaan tehdasalueeseen.

### Särmikkäästi järeä

Selkeys, konkretia ja laadukkaat materiaalit jatkuvat, kun astutaan sisään pääovista, joiden myötä uudisrakennus liittyy Konecranesin vanhaan Visitor Center-rakennukseen. Tyylikäs uusi aula tarjoaa vanhan aulan rinnalla näyttelytilaa, jossa sopii esitellä yhtiön historiaa, brändimaailmaa ja tämän päivän konseptointia. Vanhan aulan perälle jää talon iso, 119-paikkainen auditorio, joka sekkin on uudisrakennusprojektin yhteydessä saanut uuden, päivitetyn ilmeen.

Yhdeksän pienempää, yhtiön vieraskäyttöön tarkoitettua neuvottelutilaa sijoittuvat sisäanköynnin ja uuden aulan tuntumaan. Tyylikkäi-

*Akustointi elementtien asennus / Forssan Sisärakenne Oy.*



*Lounge-tilan istuinryhmän kalusteet / Ofisea Oy.*

den, tummasävyisten kokoushuoneiden lattiat ovat massiivikuusta ja seinät viilutettua, mustaksi petsattua saarnia. Kapeat yläikkunat tuovat valoa ja saarnista työstetyt pöydät lämpöä muutoin tummiin, selkeän viileisiin kabinetteihin. C & J Arkkitehtien oman arkkitehdin, Tommi Variksen, kädenjälki näkyy niin kokoushuoneiden kalusteissa kuin AV-kalusteissakin.

”Pääsimme suunnittelemaan paljon myös sisätilaratkaisuja, mikä näkyy laadussa”, kiittelee arkkitehti Vesa Jäntti.

Yleisölle ja vierailijoille avoin sisäntulokerros avautuu aulasta lauseinäksi ravintolaksi. Maskuliinisen selväpiirteinen ravintolasali taipuu tarvittaessa moneksi: esitystekniikalla varustettu nurkkaus mahdollistaa vaikkapa irrottelun sävykkään harmaalla laattalattialla silloin, kun sali tyhjenetään ravintolakalusteista. Lounasaikaan talon väki ruokailee mustien Restamasterin pöytien ääressä Artekin Domustuoleilla istuen ja noutaa ruuan keskelle salia räätälöidystä L:n muotoisesta linjastosta tai niin ikään mustista buffetvaunuista.

Pikkupurtavaa ja kotiin vietävää voi noutaa mukaan myös ravintolan take away-pisteeltä. Saliin on suunniteltu myös kekseliäitä looshitiloja, ikään kuin taskuja, jotka houkuttelevat paitsi lounastamaan, myös pitämään vapaamuotoista kokousta.

Valkean katon, tummanharmaan lattian ja mustien kalusteiden harmonian rikkovat, tai pikemminkin sitä korostavat, siellä täällä le-

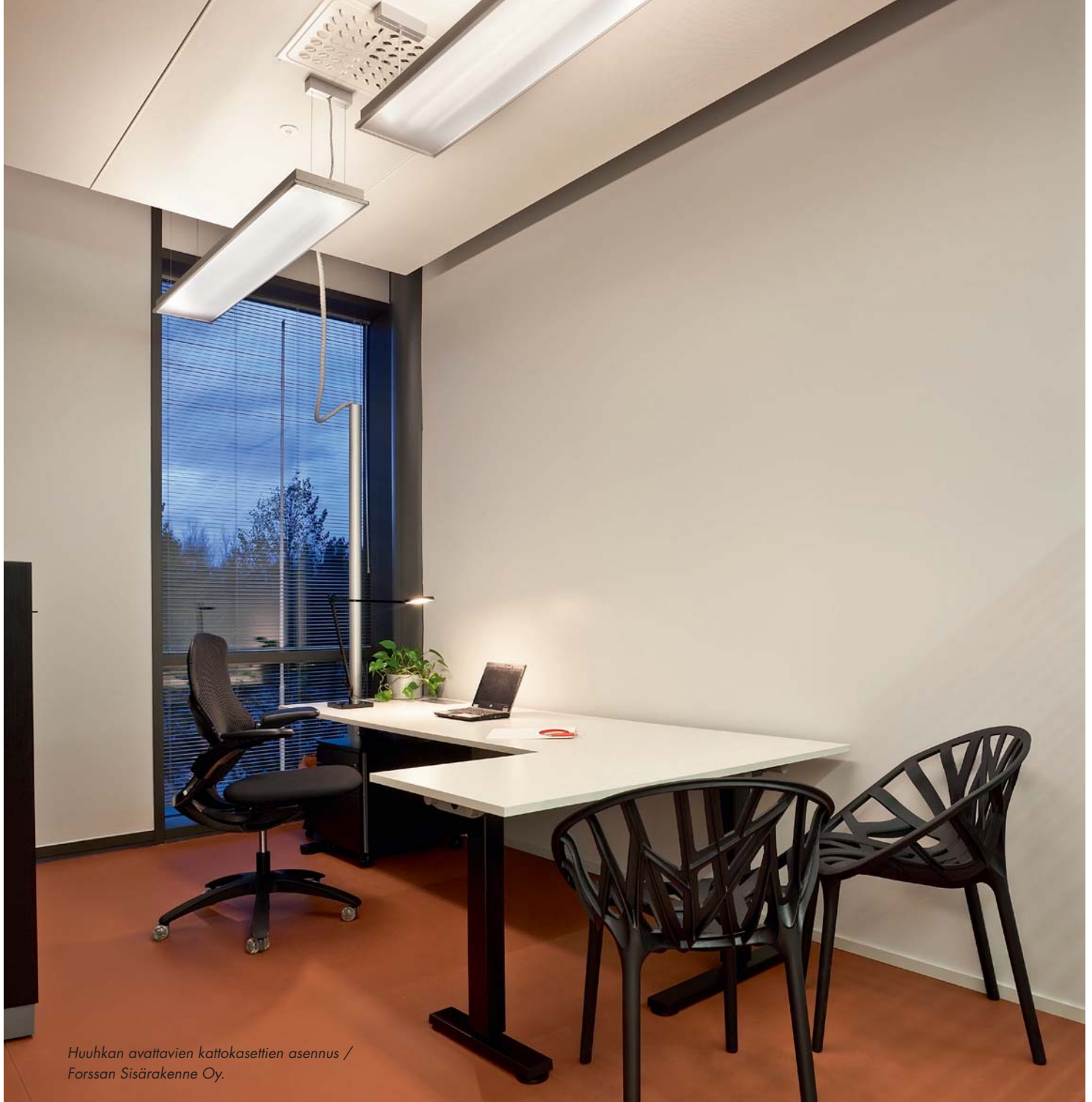


*Istuinryhmän kalusteet (B&B Italia) / Ofisea Oy.*

*Neljännän kerroksen kabinetin viilutyöt /  
Forssan Sisärakenne Oy.*

*Dinesen Douglas valkoöljytty kuusilankku /  
Oy Villen Parketti-Villes Parkett Ab.*





*Huuhkan avattavien kattokasettien asennus /  
Forssan Sisärakenne Oy.*

päivät punaiset Roltraden sohvot, jotka toistavat pikantisti jo talon ulkoarkkitehtuuria raikastavaa yhtiön brändiväriä.

### **Sopivasti ronski**

”Suunnitteluprosessin aikana tilaajalla oli paljon toiveita, joiden pohjalta suunnitelmaa muokattiin aivan loppuun asti”, kertoo Vesa Jäntti. ”Kilpailutyötä tehdessä ei vielä ollut selvää, keitä taloon tulee johdon lisäksi muuttamaan. Toisaalta oli positiivista, että firman johto itse oli mukana, saimme kuulla suoraan heidän toiveensa.”

Kokonaisuuran hektisyyttä lisäsi siis epätietoisuus siitä, millaisia tarpeita etenkin toimistokerrosten tiloihin tulisi kohdistumaan. ”Suunnittelimme kaksi työtilakerrosta joustaviksi kombiutiloiksi, jotta tarvittaessa muutos avotilasta koppikonttoriksi olisi mahdollisimman helppo”, kertoo arkkitehti Leena Brooke.

Kahden käytävän varrelle sijoittuvat työtilat sulkevat kuin syliin-sä keskelle avotilan ja rajaavat käytävien molempiin päihin niin sanotut palveluyöhykkeet. Henkilökuntakeittiöt, wc-tilat ja sisäiset neuvotteluhuoneet asettuvat kunkin yksikön omalle palveluyöhykkeelle, jonne johtavat alakerrasta omat portaikot ja omat hissit. Näin vältytään jatkuvalta trafiikilta keskeisaulassa ja työhuonekäytävillä.

Sisäiset neuvotteluhuoneet yhdistävät uudisrakennuksen vanhaan puoleen, jonne on rakennettu sisäkulkuyhteys myös talon toisesta kerroksesta. Mustavalkoinen linja jatkuu toimistokerroksissakin kauttaaltaan, siten että esimerkiksi laadukkaat moottoroidut työpöydät ovat valkoisia ja työhuoneiden säilyttimet mustia. Pehmeyttä ja muistumia aiemmin vanhassa tiilitalossa sijainneesta pääkonttorista tuovat työtilojen terrakotalattiat.



*Itulan säteilyelementtien asennus, sekä passiivikasettien asennus Itulan säteilyelementtien väleihin / Forssan Sisärakenne Oy.  
Sohvajärjestelmät ja seinäpaneelit / Roltrade Oy.*

### **Kunnon koukku**

Toimistotalon ylimpään kerrokseen on sijoitettu kuntosali, pieni sauna sekä kokoustekniikalla varustettu lounge-tila. Lounge-tilasta voi kokouksen tauolla puahtaa myös katetulle kattoterassille vilvoittelemaan. Lounge-keittiön kaapistot ja saunan tammiset pukuhuoneiden kaapit ovat Tommi Variksen suunnittelema, samoin kuin tummasävyisten wc- ja pesutilojen kalusteet.

Lähes kaikissa talon sisätiloissa on käytetty pattereiden sijasta säteilyelementtejä, jotka hoitavat sekä lämmityksen että jäähdytyksen. Noin kolme metriä pitkät ja 60 cm leveät säteilyelementit on kiinnitetty huomaamattomasti valkoisiin alakattoihin siten, että niiden sisään on kyetty asentamaan myös akustoiva, ääntä eristävä elementti. Yhä enenevässä määrin teollisuudesta myös toimitilarakentamiseen tulossa olevat säteilyelementit eivät pattereiden tapaan estä näkyvyyttä ikkunoista, silloin kun ikkunat ulottuvat Konecranesin tilojen tapaan aivan lattianrajaan asti.

Kun uusi toimistotalo valmistuu, jatkuu sen takana alueen kehittäminen. Nyt valmistuvan ja tulevien rakennusten väliin on jatkossa tulossa puutarha teollisuusmiljöössä rauhoittumiseen. Tuossa puutarhassa eivät tule kasvamaan ruusut ja rhododendronit, vaan kivet ja vanha koukku, sekin sellainen järeä, puolitoistametrinen. ■

*Dinesen Douglas valkoöljyty kuusilankku / Oy Villen Parketti-Villes Parkett Ab.  
Neuvottelutilan irtokalusteet / Ofisea Oy.*







## LATTIOITA, JOTKA VETÄVÄT PUOLEENSA

Yksilöllisesti toteutetut sisustusratkaisut hurmaavat ensisilmäyksellä ja luovat suuria tunteita jokaiseen tilaan.

Kysy Karelialta lisää uudesta X-Series-parkettikonseptista, jonka avulla toteutamme ideasi näköisen lattian.

**Karelia**  
HARDWOOD FLOORS

Puhelin 020 740 9300  
info@kareliaparketti.fi  
xseriesfloors.com

okamura

### Okamura CP

Japanilaista teknologiaa,  
italialaista muotoilua



ofisea

Ofisea Oy - Ruoholahdenkatu 21 - 00180 Helsinki  
Puh. 0207 417 900 - info@ofisea.fi - www.ofisea.fi



### Forsan Sisärakenne Oy

Puuvillakatu 4 C 1, 30100 FORSSA  
040 562 5229  
info@fosira.fi  
www.fosira.fi

Forsan Sisärakenne Oy on vuonna 2007 perustettu sisärakennusyritys, joka vuosien kokemuksen tuomalla ammattitaidolla suorittaa

- alaslaskettujen kattojen
- akustointien ja
- levyväliseinien
- puurimakattojen
- viilulevyseinien- ja kattojen

asennukset uudisrakennuksiin ja saneerauskohteisiin kokonaisurakkana tai työurakkana tilaajan materiaalista.

Erikoisalaamme ovat piilokiinnitteiset alakatot ja seinät.

# SALONKI KESKELLÄ KAUPUNKIA

## UUDESTA ULJAASTA KAUPUNGINTALOSTA TULI SALON LOISTAVA LIPPULAIVA

TEKSTI: LAURA LAAKSO

KUVAT: ARKKITEHTITOIMISTO HANNU JAAKKOLA OY

*Ensivaikutelma on hätkähdyttävä. On kuin astuisi sisälle suureen valtamerilaivaan, oikeaan loistoristeilijään, jonka avara aula avautuu liki silmäkantamattomiin. Panoraamallinen valkoista kuulautta ja pehmeätä persoonallista muodokkuutta, kiehtovia pyörteitä, joita höystävät himmeä puu ja aistikkaasti valitut tehostevärit. Keinuuko lattia täällä todella jalkojen alla vai ihastuksen aaltoko se on, joka tarttuu ja koittaa viedä mukanaan? Let's flow, Salon kaupungintalossa nostetaan juuri ankkureita ylös.*



*Julkisivun lasilankut / Vitrea Oy.*

**ARKKITEHTITOIMISTO HANNU JAAKKOLA OY:N** suunnittelema rakennus päättää Salossa kymmeniä vuosia käynnissä olleen keskustelun kaupungintalon rakentamisesta ja samalla kaupungin hajasijoitetun hallintomallin, joka on ollut omiaan hankaloittamaan eri yksiköiden välistä yhteistyötä ja heikentämään kaupunkilaisten asiakaspalvelua. Uusi talo kokoaa yhteen kuudessatoista eri toimipaikassa työskennelleen 230 hengen henkilöstön ja tarjoaa erinomaiset puitteet kustannustehokkaalle, uusia työskentelytapoja kokeilevalle hallintokulttuurille. Vuonna 2009 Suur-Saloksi yhdistyneet kymmenen kuntaa saavat nyt käyttöönsä kahteen kerrokseen sijoitetut noin 7 000 neliön suuruiset tilat paraatipaikalta keskeltä kaupunkia, torin ja kirkonmäen välistä.

### **Kyllä me tavataan huomenna, toisemme suurella Salolla**

“Yhtenä talon suunnittelun tärkeimmistä lähtökohdista oli uudisrakennuksen massan kaupunkikuvallinen asema ja sen suhde Uskelan kirkkoon, kirkkomäkeen sekä Salon torialueelle”, kertovat arkkitehdit Hannu Jaakkola ja Kai Rajakallio.

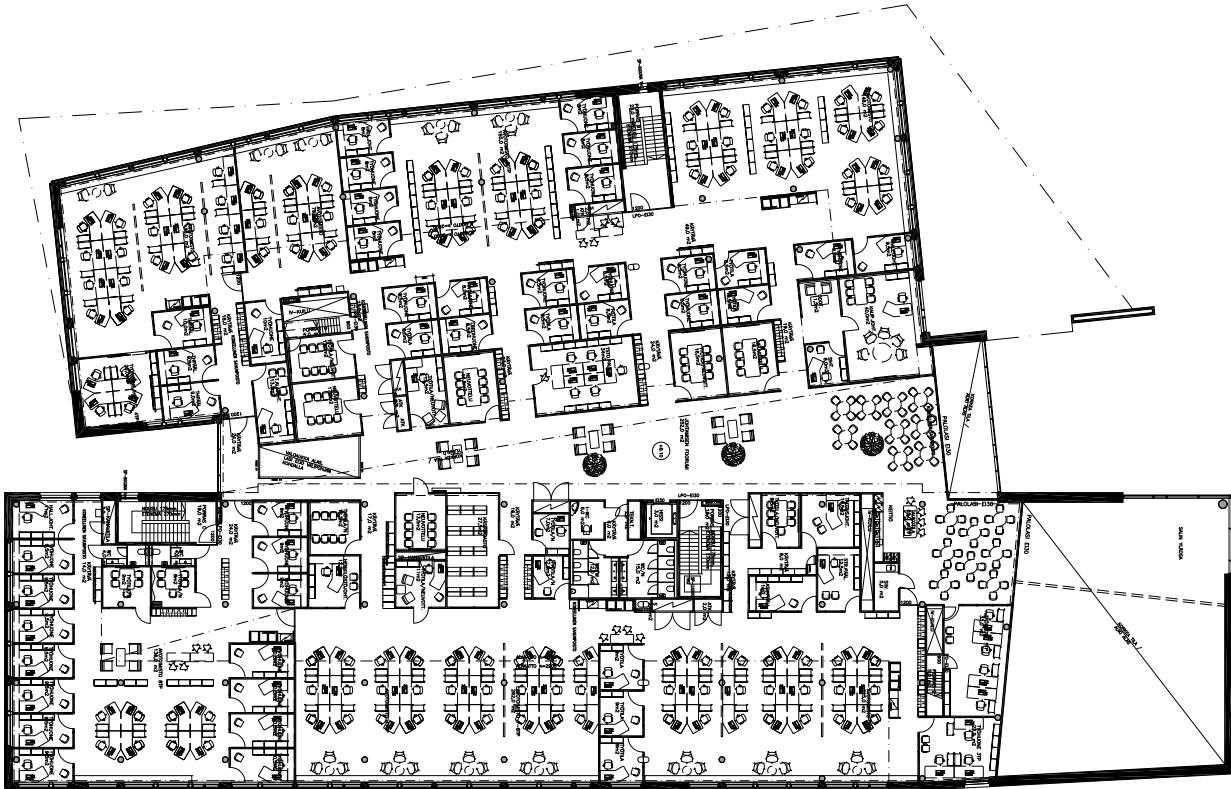
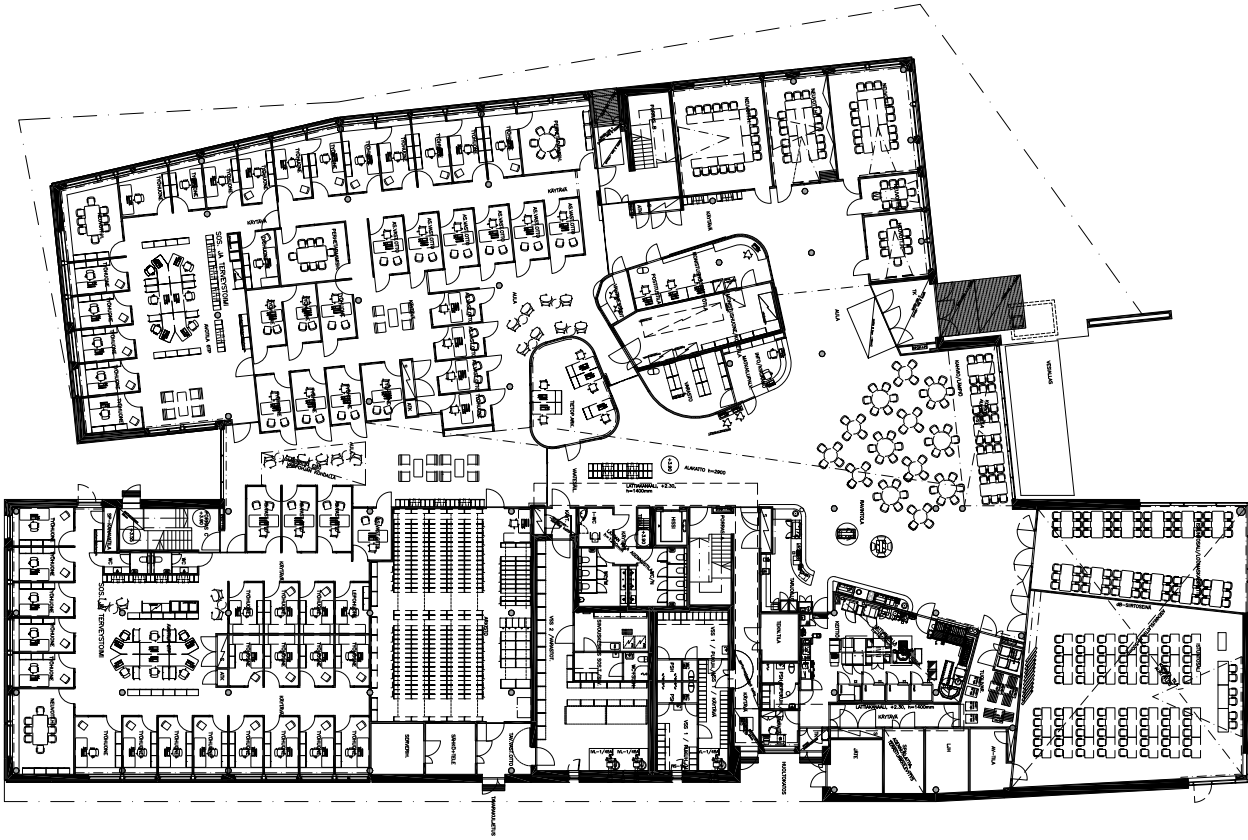
Matalamittakaavaisen pikkukaupungin profiiliin kaupungintalorakennus istuukin pröystäilemättä, ja käy valkoiseksi rapattuine ja osin maitolasilevytettyine ulkoseinäpintoineen hillittyä vuoropuhelua läheisten vanhojen puurakennusten kanssa.

Osin loiva viistokatto, tyylikäs pihakiveys ja isot ikkunapinnat sekä yhdeltä sivulta jalankulkukerrosta koristava Oriveden musta muurauskivi antavat talon ulkoarkkitehtuurille harkitun viimeistellyn leiman.

“Saapuminen itse rakennukseen oli haastava tehtävä ratkaista kaikkia osapuolia tyydyttävästi, hieman takaperoisten ajoneuvoliikenneyhteyksien vuoksi”, toteavat arkkitehdit Jaakkola ja Rajakallio. “Suunnitelmaa lähdettiin tutkimaan siten, että pääsisääntuloaukio saattoliikennejärjestelyineen muodostaisi osaltaan kaupungintalon eteen kutsuvan kaupunkitilan etenkin jalan tai pyörällä lähestyttäessä.”

Ulkotila jatkuu lasiovien sisäpuolella helposti saavutettavana orientoitumistilana, aivan kuin aula ottaisi syliin ja ohjaisi hellästi eteenpäin.

“Yksi toiminnallinen suunnittelulähtökohta oli muun muassa se, että kaupungintalo koettaisiin paitsi ilmeeltään mieleenpainuvaksi kaupungin käyntikortiksi, myös samalla kaupunkilaisten 'olohuoneeksi', jossa olisi helppo ja mukava asioida”, kertovat Jaakkola ja Rajakallio. “Tämän vuoksi talon ensimmäiseen kerrokseen keskitettiin kaikki niin sanotut yhteis- ja monitoimitilat, kuten hyvin saavutettava palvelupiste, iso ravintola- ja kahvilatila, asiakasvastaanottohuoneet, neuvottelutilojen kokonaisuus sekä monikäyttöiseksi suunniteltu valtuustosalilämpöineen.” Onnistunut tilasuunnittelu näyttäytyy väljästi soljuvien saarekkeiden nauhana, jossa talon moninaiset toiminnot virtaavat.





Soften Air -tilanjakajat / Soften Oy.

### Uuden ajan työkuultuuri kohtaa tyylin

Aulan infopiste ja kaikille avoimen kahvila-ravintolan tarjoilutiski asetuvat avarassa tilassa kiintoisasti toisiaan vastapäätä. Muotokieleltään tuoreen pehmeinä, ovaalimaisina, tiskit ovat saaneet verhoilukseen huurteisen tammipaneloinnin ja yläpuolelleen samaa kieltä puhuvat valkoiset valaisimet. Ravintolan puolella tammien rinnalle on löydetty meheviä vihreän sävyjä, tuoretta syvää metsänvihreää seinäpinoille ja heleämpiä vihreitä esimerkiksi Piiraisen tuoleihin.

”Kahvilatiloissa käytettyjen Piiraisen Flakes-tuolien istuin on läpi-kuultavaa lasikuitua, johon väriksi valittiin kaksi vihreää sävyä sekä osaan tuoleista oma Salo-grafiikka. Flakes-tuolien värit noudattaa Salon kaupungin graafista ilmettä”, kertoo kaupungintalon sisustusarkkitehtuurista vastaava sisustusarkkitehti Jorma Valkama Konehuone Sisustusarkkitehteilta.

Aulatilojen sohvut tulevat niin ikään salolaiselta Piiraiselta, alakerran puolella Grand Canyon-sarjan tummanpunaisina ja yläkerrassa kirkkaanvihreinä versioina. Talon irtokalustesuunnittelua varten koottiin käyttäjien edustajista kaupungintalon kalustamistyöryhmä, joka vieraili tutustumassa keskeisten valmistajien kalusteisiin ja osallistui runsaan vuoden ajan aktiivisesti suunnitteluun. ”Työryhmän palaute suunnittelijalle oli tärkeä osa prosessia”, toteaa Jorma Valkama.

Kahvila-ravintolan ja kahdella poistumistiellä varustettujen sosiaalitoimen vastaanottohuoneiden lisäksi alakerrassa on useita muunneltavissa olevia neuvotteluhuoneita, jotka ovat varattavissa myös kaupunkilaisten iltakäyttöön. Kotimaisten puulajien mukaan nimetyt kokoushuoneet ovat akustoivine vinyylimattoineen ja seinien puuverhoiluineen lämminhenkisiä ja intiimin kodikkaita.



Suuri valtuustosali toria kohti avautuvine suurine ikkunoineen on niin ikään monikäyttöinen ja jaettavissa tarvittaessa kabinetiravintolaksi ja kokoustilaksi herkullisen vihreän siirtoseinän avulla. "Istuntosalin kalustukselta edellytettiin, että sali voidaan tarvittaessa kokonaan tyhjentää kalusteista esimerkiksi juhlatilaisuutta varten ja että kalusteet voidaan varastoida talossa. Tyylikkääät, tehokkaasti pinottavat tuolit ja kokoontaitettavat pöydät, joissa kullakin valtuutetulla on sähköinen kokousvarustus, olivat suunnittelulle tosin melkoinen haaste", toteaa Valkama.

#### **Muuntuva monitila, ajaton avotila**

Kaupungintalon yläkerta kokoaa yhteen usean erityisalan hallintoyksiköt, kun muun muassa kaupungin sivistystoimi, tietohallinto, talousosasto ja henkilöstöhallinto muuttavat kukin omaan kolkkaansa. "Isoin muutos meille muuttajille on muutto yhteen", toteaa talon kalustustyöryhmässäkin mukana ollut Salon kaupungin hankintapäällikkö Päivi Kohvakka. "Muutto pienistä hajasijoitetuista yksiköistä yhteen isoon avokonttoritilaan tarkoittaa väistämättä toimintakulttuurin muutosta."

Työasemien suunnittelu perustui arkkitehtien mukaan alkuun kuu-



den työaseman muodostaman tiimiryhmittelyn ajatukseen. "Tilojen suunnittelussa otettiin heti alkuun tarkasti huomioon tilojen käytön tehokkuus. Tilat on suunniteltu jaettaviksi helposti pienempiin ja suurempiin kokonaisuuksiin, joten muuntojoustavuudella ollaan osaltaan vaikuttamassa rakennuskohteen elinkaaren pituuteen ja sitä kautta hankkeen taloudellisuuteen niin rakennusvaiheessa kuin käyttökulujen muodossakin", kertovat Jaakkola ja Rajakaltio.

Avotilojen akustinen suunnittelu on kuitenkin aina haastavaa. "Miten saada aikaan akustisesti, toiminnallisesti ja visuaalisesti miellyttä-



Laajempi näkökulma  
palonsuojalaseihin.

*E160 palonsuojalasit lattiasa Musiikkitalossa, kuva Arno Chappelle.*

[www.vitrea.fi](http://www.vitrea.fi)

**VITREA**  
ERIKOISLASIT

vä työympäristö rakentamatta korkeita sermejä?", kysyy Valkama ja antaa luovien ratkaisujen puhua puolestaan. Yksiköiden väleissä leijuvat kuin akustisina pilvirintamina Softenin valmistamat valkoiset seinäkkeet, jotka sekä rajaavat tilaa että imevät ääntä.

Myös uutta säilytyskalustetyyppiä, "apteekkikaappia", käytetään kekseliäästi avotilojen työpistekohtaisena säilytyskalusteena, jolloin kaappi toimii sekä säilyttimenä että tilanjakajana, joka päivän päättyessä suljettuna siistii työpisteen.

Avotiloissa sijaitsevien työasemien lisäksi yläkerrassa on eri tarpeisiin taipuvia ryhmähuoneita, hiljaisen työn tiloja sekä henkilökunnan kahvila ja pieni kirjasto häikäisevän avaran yläaulan torinpuoleisessa päädyssä.

Keittiön pyöristetyissa, pehmeän turkoosin sävyisissä durat-tasoisissa kertaantuu sama muotokieli ja värityys kuin alakerran ravintolassa. Samoin saniteettitilat heijastavat hienosti uudenoloista, jännittävää vedenvihreää värimaailmaa.

Valkoisen yläaulan läpi virtaa jotain ajatonta, jotain Aaltomaista, funkisen tuulenvirettä ehkä, jonka myötä Salon kaupungintalo purjehdii korkealle ja kauas, kenties klassikoksi. ■

# NÄHDÄÄN KOKOUKSESSA!

## VIDEONEUVOTTELUISTA ON TULLUT TÄRKEÄ TEKIJÄ TYÖKULTTUURIN MUUTOKSESSA

TEKSTI: LAURA LAAKSO

KUVA: HUOMISENKOKOUS.FI

*Vielä parisenkymmentä vuotta sitten "näköpuhelut" olivat scifiä ja symboli eräänlaiselle "kubrickmaiselle" utopiamiljöölle. Liikeneuvottelut tarkoittivat liikematkoja, pitkiä liikelounaita ja yöpymistä liikemieshotelleissa kaukana kotoa aikaeron rasittamin aivoin ja nivelin.*

**VIISITUHANEN VAIHTEESSA** oltiin jo uuden aikakauden kynnyksellä, kun monista yrityksistä löytyi huone ja laite, jolla saattoi saada videoyhteyden toiseen vastaanantaiseen laitteeseen puhelin tai ISDN-linjaa pitkin.

Reaaliaikaisen kuva- ja äänidatan lähettämisen suuri läpimurto on tapahtunut kuitenkin viimeisten kymmenen vuoden aikana, ja yksi ihmisen kehityskulun läheltä nähneistä, tai pitäisikö sanoa sisällä eläneistä, on Cisco Systems Finlandin videoneuvottelupalvelujen kehityksestä vastaava Timo Jolkin.

"Ilman videoneuvottelutyökalua olisi mahdotonta pitää yllä tiiviitä asiakassuhteita, kun suuri osa asiakkaista on kansainvälisiä", kertoo Jolkin tietokoneen ruudulla, kuinkas muuten. "Matkakustannuksissa säästäminen, ajan säästäminen ja ympäristön säästäminen ovat kaikki videoneuvottelun etuja sen rinnalla, että kommunikointi tehostuu ja työn tuottavuus lisääntyy. Kahta Timoa ei tarvita, kun ajatellaan, että jo Helsingin sisällä paikasta toiseen siirtymiseen vierähtää tunteja."

Videoneuvottelut mahdollistavat Jolkinille myös etätöiden kotoa käsin, joten asiantuntijuus on palveluntarjoajien ja asiakkaiden ulottuvilla joustavasti ja viiveettä. Päätöksenteko nopeutuu, viestintä selkiytyy ja väärinkäsitysten määrä vähenee, kun käytettävissä on videoneuvottelun kaltainen äänensävyt ja kehon kielen välittävä multimediatyökalu.

### Älä pelkää härveliä

"Kun vielä kymmenen vuotta sitten videoneuvottelu oli pääasiassa yritysten sisäinen työkalu, nyt pääpaino on ulkoisten asiakkaiden, kuten valmistajien ja toimittajien kanssa tapahtuvassa kommunikoinnissa", kertoo Jolkin.

"Ero laitteiden tekniikan, käytettävyyden ja yhteensopivuuden suhteen on niin ikään valtava verrattuna aiempaan." Laitteistoja on saatavilla niin henkilökohtaiseen käyttöön kuin videoneuvotteluhuoneisiin, ja suurimmat telepresence-laitteet käsittävät kolmekin isoa näyttöä ja kameraa.

Laitteissa on yleensä myös dokumenttikameraominaisuus, joten esimerkiksi tuotedokumenttaation ja vaikkapa piirustusten näyttämisen onnistuu vaivattomasti.

"Suurin epäluotettavuustekijä videoneuvotteluissa ovat tänä päivänä kuitenkin vielä verkot, joita pitkin digitaalinen video- ja audiosignaali liikkuu", toteaa Jolkin. "Kiinteässä verkossa videoneuvottelu onnistuu yleensä hyvin, mutta esimerkiksi mobiiliverkot on suunniteltu lähinnä ei-reaaliaikaisen materiaalin vastaanottoon. Tällöin ees-taas -puhumisessa esimerkiksi tien päältä esiintyviä ongelmia, joita hyvällä videoneuvottelutekniikalla voidaan tuki useimmiten peitellä."



### Istutaanko samaan pöytään?

”Kolme tärkeintä videoneuvottelun onnistumiseen vaikuttavaa asiaa ovat ääni, valo ja kuvan tausta”, kertoo Jolkin. ”Niistä tärkeimpään eli ääneen tulisi kiinnittää suunnittelussa paljon huomiota. Tila, jossa neuvotellaan ei saisi kaikua liikaa, siellä ei saisi olla taustahälyä ja mikrofonien pitäisi olla tasapuolisesti asennettuja. Niin kauan kuin ääniyhteys keskustelukumppaniin säilyy, kommunikointia pystytään jatkamaan”, tähdentää Jolkin.

”Valon tulisi olla tasainen ja riittävä, jotta kuvan kohina pysyy alhaisena ja kuva pystytään siirtämään eteenpäin mahdollisimman vähällä työllä. Kuvattavan neuvotteluympäristön taustalla ei saisi olla liikaa asioita, mutta toisaalta jokin kiinnostava yksityiskohta taustassa toimii usein hyvänä icebreakerina”, huomauttaa Jolkin.

”Jos yrityksellä on useita videoneuvotteluhuoneita, vähintäänkin samanvärinen tausta luo tunteen kuin oltaisiin samassa tilassa.”

Varsinaisen videoneuvotteluhuoneen rinnalla tavallinen yleiskäyttöhuonekin toimii hyvin, kun harkitusti sijoitetulla kameralla saadaan kuvaan esimerkiksi pitkän pöydän ääressä istuvat osallistujat. Luokkahuonekäyttö edellyttää yleensä useamman kamerasäädin käyttöä riippuen siitä, lähetetäänkö vai vastaanotetaanko usein monia eri opetusväli-

neitä hyödyntävää opetusta. Auditorioympäristössä voidaan käyttää kuvauksen tukena tunnistemattoja lattiassa tai erikoiskameroiden hahmotunnisteita, jolloin puhujan liikkeitä kyetään seuraamaan.

”Käyttäjäkokeemukset ovat osoittaneet, että optimaalisen kookkaan videoneuvottelunäytön koko on 65 tuumaa. Tuosta suuremmissa kuva muuttuu liian isoksi ja kamera jää väistämättä liian kauas, jolloin katsekontakti puhujaan ei ole enää luonnollinen”, toteaa Jolkin.

### Kamera käy

”Kun tekniikka on luotettavaa ja kun käytettävissä oleva verkko on otettu huomioon suunnittelun alusta asti, on videoneuvottelun käyttö kommunikaatiovälineenä perusteltua ja luontevaa. Tänä päivänä ihmiset kokevat yhä luonnollisempina reaaliaikaisen yhteydenpidon ja kamerasäädin edessä työskentelemisen, joten kynnystä videoneuvotteluihin ei enää juuri ole. Mielenkiintoista on, että videoneuvottelu tekee kokouksista tehokkaampia selkeämpine alkuineen ja loppuineen, kun keskustelemaan tullaan valmistautuneempina ja kun lopun löyisyys käytäväkeskusteluineen jää puuttumaan. Videoneuvottelussa et voi piiloutua kahvikupin tai selän taa – olet framilla – sinua seurataan.” ■



# TAIVAALLISTA ARKKITEHTUURIA

## PYHÄN LAURIN KAPPELI VEI KUPARIARKKITEHTUURIN EUROOPPALAISEN YKKÖSPALKINNON

TEKSTI: SAMI J. ANTEROINEN

KUVAT: AURUBIS FINLAND

**PALKINTORAATI VALITSI** seitsemästä loppukilpailijasta selväksi voittajaksi Vantaan Pyhän Laurin kappelin, jonka suunnittelun takana on arkkitehtiduo Anu Puustinen ja Ville Hara Helsingistä. Hautauskappelin suunnittelua ohjasi arkkitehtien pyrkimys samaistua surevan omaisen rooliin ja arkkitehtuurin keinoin lohduttaa ja luoda toivoa vaikeassa tilanteessa.

Puustisen ja Haran suunnittelema kappeli on kulkenut pitkän tien – joten lieneekin vain sopivaa, että alkuperäisessä arkkitehtikilpailussa pariskunnan kilpailutyön nimi oli ”Polku”. Nuorten arkkitehtien ehdotus voitti vuonna 2003 järjestetyn arkkitehtikilpailun kaikkiaan 194 ehdotuksen joukosta.

Arkkitehdit itse korostavat tilaajan roolia suunnitteluprojektissa: ”Laadukas lopputulos ei koskaan synny pelkkien suunnittelijoiden toimesta, vaan tarvitaan tilaajan tahto tehdä laatua. Tavoitteena oli rakennus, jonka käyttöikä olisi vähintään 200 vuotta, mikä tarkoitti kestävien materiaalien käyttöä, laatua ja pitkäikäisyyteen panostamista.”

### Ajasta iäisyyteen

Suunnittelussa käytettiin apuna elinkaarisimulaatioita, jotta voitiin varmistua siitä, että kappeli todella voi kestää 2200-luvulle. Rakennukseen valittiin pääasiassa samoja materiaaleja kuin ympäristön van-

hoissa rakennuksissakin eli betonia, terästä ja kuparia. Teräksinen runko, paikalla valettu betoni sekä kupari ovat kaikki materiaaleja, jotka kestävät ongelmitta asetetun tavoiteiän. Kestävyyden lisäksi materiaalivalintoihin oli ratkaisevasti vaikuttamassa niiden kotimaisuus.

Keskiaikainen Pyhän Laurin kirkko ja uusi kappeli sijaitsevat vierekkäin Vantaalla alueella, joka on luokiteltu valtakunnallisesti merkittävaksi kulttuurihistorialliseksi miljööksi. Uuden kappelin katto on patinoitua kuparia kuten Pyhän Laurin kirkossakin. Monissa sisätilojen katoissa on käytetty siirrettäviä, rei’itettyjä taitelija Pertti Kukkosen käsin patinoimia kuparilevyjä.

Salien suurissa lasiseinissä on patinoitua kupariverkkoa, joka erottaa sisätilat ja ulkopuolella sijaitsevan hautausmaan toisistaan. Arkkitehtuurissa verkko symboloi rajaa maallisen maailman ja tuonpuoleisen välillä. Kappelisalista näkee verkon läpi hämärästi ulkona olevaan puutarhaan.

### Harrasta patinaa

Tälle kohteelle erityistä oli se, että monet rakentamiseen liittyvät vaiheet tehtiin itse rakennuspaikalla. Normaaliin kupariin liittyvät asennustyöt teki Peltika Oy. Poikkeuksena tavanomaisesta käytännöstä kuitenkin oli se, että tässä kohteessa kupariverkon patinoinnin teki ku-

Syyskuun 27. päivä oli miellyttävän sinivalkoinen päivä Brysselissä. European Copper in Architecture Awards -kilpailun voittajaksi valittiin Avanto Arkkitehdit Oy:n suunnittelema Pyhän Laurin kappeli Vantaalla. Kaikkiaan 66 korkeatasoista työtä eri puolilta Eurooppaa osallistui arkkitehtikilpailuun, joka järjestettiin nyt 15. kertaa.



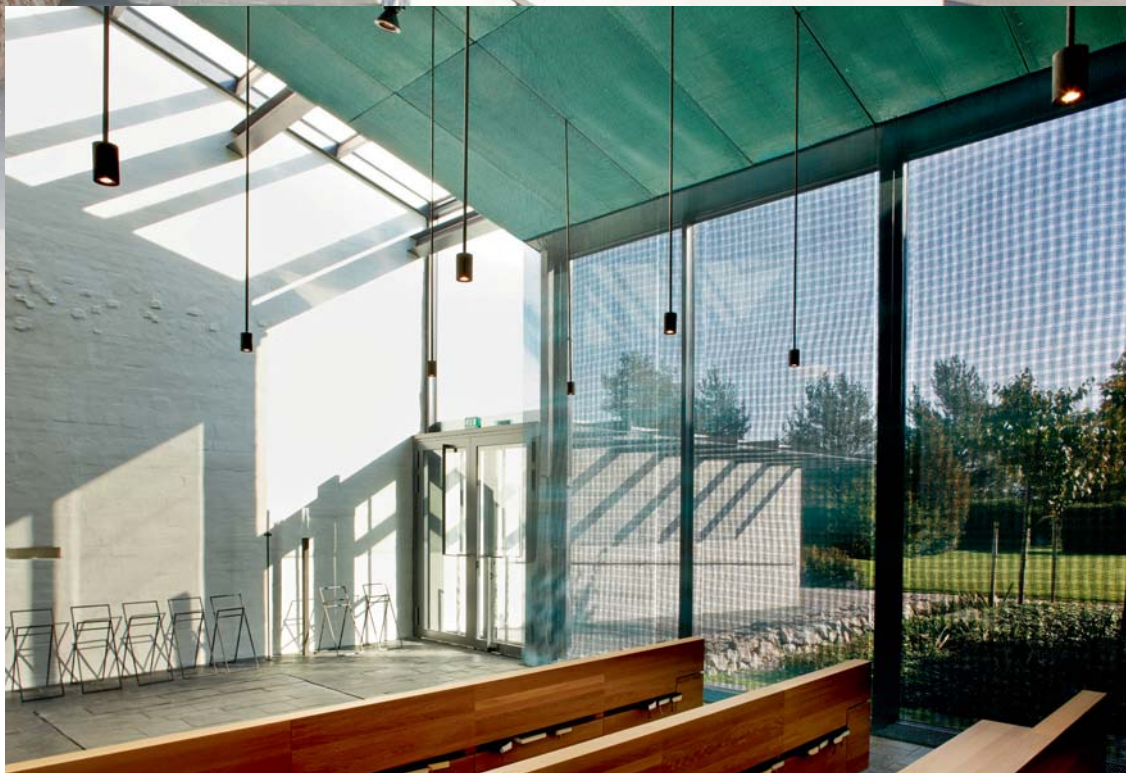
vataiteilija Kukkonen omista työtiloissaan – yleensä kupari myydään valmiiksi patinoituna.

Tuomaristo piti kohdetta erittäin vaikuttavana ja arvosti erityisesti tilan, valon ja eri materiaalien esimerkillistä käyttöä. Kaiken kaikkiaan kohteessa on onnistuttu kuparia käyttäen luomaan levollinen ja harras tunnelma, korostamatta yksittäistä materiaalia kuitenkaan liikaa. Näin tilaisuudelle jää tarkoituksenmukainen ja juhlallinen tunnelma, joka antaa tilaa itse hautajaisseremonialle ja jäähyväisille.

#### **Kovassa seurassa**

Arkkitehteistä ja toimittajista koostuva kansainvälinen tuomaristo kelpuutti loppukilpailuun osallistujia (Suomen lisäksi) Espanjasta, Italiasta, Englannista, Saksasta ja Luxemburgista.

Tuomariston mukaan tämän vuoden kisa paljasti poikkeuksellisen monipuolisen valikoiman laadukkaita rakennuksia, jotka kaikki ei-



vät vielä ole laajasti tunnettuja. Kaikki loppukilpailuun valitut kohteet osoittavat selvästi kuparin ja sen seosten kasvavan roolin inspiroivana, ympäristöystävällisenä ja kestäväenä nykyarkkitehtuurin materiaalina. ■

# ARKKITEHDIN ÄÄNI

## JKMM:N JUHA MÄKI-JYLLILÄ JA HUMAANIUDEN HAASTE

TEKSTI: LAURA LAAKSO KUVAT: JKMM ARKKITEHDIT

*Arkkitehtitoimisto JKMM on yksi viime vuosien menestyneimmistä suomalaisista suunnittelutoimistoista. Meriittilistalla ovat voitot niin Seinäjoen kuin Turunkin kaupunginkirjastojen suunnittelukilpailuissa, upea Viikin haapapaanukirkko sekä hanke, jonka myötä Viikkiin rakentuu vuonna 2013 Suomen Ympäristökeskuksen uusi ja energiatehokas Synergia-talo.*

**TOIMISTON OMALEIMAINEN**, usein veistoksellinen kädenjälki herättää aistientäyteistä kiinnostusta kohteissa, joihin se on onnistunut tiivistämään jotakin olennaista kunkin paikan ja haetun toimintakulttuurin ytimistä.

Käyttökelpoisuuden, kauneuden ja kestävyuden liitto syntyy tinki-mättömästä asenteesta ja syvästä perehtymisestä kulloinkin käsillä olevan kohteen ainutkertaisuuteen. Tapasin JKMM:n yhden perustajan, arkkitehti Juha Mäki-Jyllilän, ja annoin arkkitehdin äänen puhua.

### **Millaisia alkuajatuksia teillä oli Ympäristökeskuksen suunnittelukilpailun voittaneelle "Apila"-kilpailutyölle?**

Alue tarvitsi mielestämme veistoksellista kohokohtaa, joten lähtökoh-tanamme oli rakennuksen sijainti maisemassa. Toinen lähtökohtamme

oli mahdollisimman hyvän työympäristön luominen. Suunnitelma oli pitkän prosessin tulos, lukemattomia vaihtoehtoja käytiin läpi. Tällöin yksittäistä ideaa on enää vaikea jäljittää lopputuloksesta. Joskus idea ja ratkaisu syntyy nopeasti, nyt ratkaisu löytyi pitkän tien kautta.

### **Kilpailussa oli mukana huipputoimistoja, kuten esimerkiksi MVRDV ja Fosterin toimisto Lontoosta sekä kovia nimiä myös kotimaasta. Näyttää siltä, että hätkähdyttävien suomalaisen arkkitehtuurin uudisluomus rakentuukin lähivuosina Viikkiin. Mitä luulet, miksi juuri "Apila" tuoksui parhaimmalta?**

"Apila" oli selkeä ja helposti ymmärrettävä suunnitelma. Työ tehtiin ryhmätyönä, meidän lisäksi me maisema-arkkitehteista ja insinöö-reistä koostuva työryhmämme kokoontui työn aikana useita kertoja.



Pelkästään tähän kilpailuehdotuksen laatimiseen käytettiin satoja työtunteja. Suunnitelma hioutui suunnitteluprosessin aikana joka suhteessa tasapainoiseksi työksi, joka oli helppo valita voittajaksi.

Toisaalta Suomessa pitää myös ikään kuin osata puristaa pienestä, olla sortumatta ylilyönteihin ja suureellisuuteen. Meidän ehdotuksemme oli tiivein ja energiatehokkain, pidimme kurissa laajuudet. Kun ainoastaan puurakenteella saatettiin päästä senkaltaisiin hiilijalanjälkitavoitteisiin, puuasiantuntijoita projektissa todella tarvittiin.

#### **Millaisia olivat tuon suunnittelutyön suurimmat haasteet?**

Tasapainoisen kokonaisuuden luominen lukuisten tavoitteiden pohjalta. Ekologiset, toiminnalliset, työympäristöön liittyvät, taloudelliset ynnä muut tavoitteet olivat jossakin suhteessa ristiriitaiset. Arkki-

tehti pystyy kuitenkin parhaimmillaan luomaan rakennuksen, jossa eri tavoitteet saadaan tukemaan toisiaan tehokkaasti. Tässäkin tapauksessa kustannuksiltaan edullisin suunnitelma oli sekä rakennusmateriaaleiltaan että pitkän aikavälin ratkaisuna ekologisesti tehokkain.

Hyvä ei siis välttämättä tarkoita kallista. Onkin yleinen harhaluulo, että arkkitehtien "luomukset" ovat aina kalliita. Parhaimmillaan hyvällä ja oivaltavalla suunnittelulla luodaan kokonaisuuksia, jotka ovat sekä edullisia rakentaa että edullisia käyttökustannuksiltaan ja luovat kestäviä, innostavia ja työtehoa parantavat kuoret toimintoilleen. Tämähän on rakennusten tärkein tehtävä.

#### **Millainen on oma kädenjälkesi, äänesi arkkitehtina? Voiko sitä kuvailla?**

Tehtävälähtöinen. Rakennuspaikka ja rakennuksen toiminta ovat aina



ainutkertaisia. Kädenjälkeni lähtee näiden kahden asian analysoinnista ja ratkaisujen työstämisestä suunnitelman hiomiseksi kuntoon. Pyrin aina luontevaan ja konstailemattomaan lopputulokseen. Myös tietynlainen pyrkimys juurevuuteen on työlleni ominaista, materiaalien tulisi näkyä valmiissa rakennuksissa aitoina ja kaikilla aisteilla koettavina.

### **Millaisia arvoja kunnioitat arkkitehtina? Entä voiko arkkitehti olla uskollinen arvoilleen?**

Pyrkimys hyvään lopputulokseen, mikä tarkoittaa laadukasta pitkälle tulevaisuuteen kestäväää rakentamista, jossa kaupunkikuvalliset, toiminnalliset ja tekniset ratkaisut ovat tasapainossa. Nykypäivän monimutkaisessa ja hajautetussa rakentamisen prosessissa saattaa jonkin osapuolen lyhyen aikavälin voitontavoittelu nousta keskeiseksi tavoitteeksi, jolloin unohdetaan miksi ja mitä ollaan rakentamassa. Paitisi esteettinen suunnittelija, tämän päivän arkkitehti on myös systeemiarkkitehti, jonka on koottava palapelin palat paikoilleen. Jotta arvoille voi olla uskollinen, tulisi arkkitehdin ottaa hankkeissa rohkeasti voimakkaampi rooli.

### **Mikä tekemistäsi suunnittelutöistä on jäänyt parhaiten mieleesi?**

Hämeenlinnan Verkatehdas. Uusien toimintojen suunnitteleminen vanhoihin tiloihin ja vanhan täydentäminen uudella rakentamisella on kiehtova lähtökohta ja se johtaa mielestäni aina puhdasta uudisrakentamista mielenkiintoisempaan lopputulokseen. Verkatehtaassa myös sisustus tehtiin meidän suunnittelemanamme, jolloin lopputuloksesta tuli joka suhteessa yhdenmukainen kokonaisteos.

### **Kuvaile unelmakohdettasi?**

Unelmakohde tarvitsee aina unelmatilaajan. Suunnittelemme parhailaan Riikaan uutta sairaalaa, ja jotta sairaalan tavoitteet toteutuvat, tulee myös tilaajan ymmärtää suunnitelmiin sisäänrakennetut tavoitteiden ratkaisut.

Sairalasuunnittelussa korostuvat monet arkkitehdin perushaasteet. Monimutkaisesta ja isosta laitoksesta, "toiminnallisesta konees-

ta", tulee suunnitella toimiva ja tehokas, mutta samalla parantumista edistävä ja kodikas paikka potilaille ja heidän omaisilleen. Humaani hoivaympäristö maksaa itsensä kyllä takaisin. ■



# Vemta Oy

Etsitkö yhteistyökumppania  
johon voit luottaa aina?



Yksillöllistä palvelua

Lattiakaivot - altaat -kura-altaat



Käsienpesu- siivouskomeron altaat



Hallbergintie 5, 80100 Joensuu

Puh. 0424 7261 | E-mail: myynti@vemta.fi

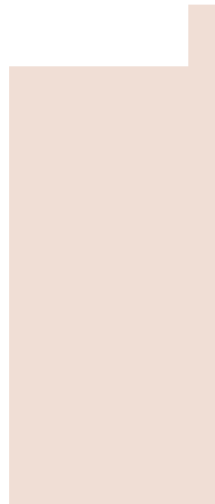
[www.vemta.fi](http://www.vemta.fi)

# PROJECTUS TEAM

Kokonaisvaltaista rakennusten  
LVIA-, sprinkleri-, sähkö-,  
tele- ja turvasuunnittelua

Niittykatu 8  
02200 Espoo

Puh. 0207 188 600  
[www.projectusteam.fi](http://www.projectusteam.fi)



PURPLE WORKSHOP



Tarjoamme monipuoliset sisustus- ja  
valaistusratkaisut työ- ja vapaa-ajantiloihin.  
Tervetuloa tutustumaan uutuksiimme!



kirjastot ■ toimistot ■ aulatilat ■ hotellit ■ ravintolat...

LIGHTING INTERIOR FURNITURE EMOTION

KT Interior Oy Vattuniemenkuja 4 E FI-00210 Helsinki  
Tel. +358 9 686 0510 Fax +358 9 621 1056 [www.ktinterior.fi](http://www.ktinterior.fi)

# PHILIPS SCHOOLVISION

## – VALOLLA VIREYTTÄ KOULUTYÖHÖN

TEKSTI: JAMI SORSA, PHILIPS AMMATTIVALAISTUS

KUVAT: PHILIPS

*Philips SchoolVision-konsepti antaa opettajalle mahdollisuuden muuttaa luokahuoneen valaistusta koulupäivän tarpeisiin sopivaksi. Koska valo vaikuttaa näkemiseen ja tuntemiseen, sillä voidaan mm. nostaa vireystasoa, vähentää uneliaisuutta tai rauhoittaa tarvittaessa.*

**ELÄMME VIRIKKEIDEN** ja ärsykkeiden maailmassa. Lapset ja nuoret saattavat olla rauhattomia, stressaantuneita ja kärsiä jatkuvasta väsymyksestä ja keskittymisvaikeuksista. Vaikutukset heijastuvat kouluasuoriutumiseen.

Luokahuoneissa suoritetaan koulupäivän aikana lukuisia erilaisia aktiviteetteja. Ne voivat olla keskittymistä vaativia tehtäviä, hiljaista lukuaikaa, luovia aktiviteetteja tai elävää ryhmätöitä. Jokainen näistä oppimistilanteista edellyttää hyvin erilaista keskittymis- ja energiatasoa. Useimmiten ne kaikki kuitenkin tapahtuvat samassa luokahuoneessa.

### **Valaistus tilanteen mukaan**

SchoolVision-konseptin avulla opettaja voi valita neljästä esiohjelmoidusta valaistustilanteesta aina kuhunkin opetustilanteeseen ja päivärytmiin sopivan valaistuksen. Muuntamismahdollisuus luo oikean ilmapiirin, jossa oppilaat ovat parhaimmillaan ja se tukee samalla oppimista. Eri valaistustilanteilla voidaan vaikuttaa oppilaiden vireystasoon, vähentää uneliaisuutta tai rauhoittaa tarvittaessa.



### **Vaivaton toteuttaa**

Konseptin valaistuskalusto on yksinkertainen: tilanneohjattavat luokahuonevalaisimet, tauluvalaisin epäsymmetrisellä valonjaolla, energiaa säästävä ohjauksikkö läsnäolo- ja päivänvalotunnistimella sekä ohjaukspainikkeet opettajan käyttöön.

### **Energiansäästöä ja parempia oppimistuloksia**

Konsepti on helppo toteuttaa niin uutta koulua rakennettaessa kuin saneerauskohteessa. Ratkaisu tukee myös kuntien ja koulujen energiansäästötavoitteita.

Kaksi tanskalaista koulua, Sorgenfri Skole Lyngbyssä ja Nordby Skole Fanøssa, ovat ottaneet konseptin käyttöön. Suomessa SchoolVision-konseptia asennetaan parhaillaan kahteen kouluun Helsingissä. Myös muissa Pohjoismaissa on vireillä useita hankkeita.

Jo saadut tulokset puhuttelevat: rauhallisemmat lapset, vähemmän virheitä ja paremmat oppimistulokset. ■

Lisätietoja: [www.philips.fi/schoolvision](http://www.philips.fi/schoolvision)





## NORMAL

Tavalliset kouluaktiviteetit



## FOCUS

Keskittyminen esim. kokeisiin



## ENERGY

Piristävä aloitus aamulla ja lounaan jälkeen



## CALM

Luokan rauhoittaminen yliaktiivisuuden lisääntyessä



SchoolVision-valaistuskonsepti

### Vaikutukset oppimiseen:

- Parantaa keskittymistä: 45 % vähemmän virheitä
- Lisää lukunopeutta: 35 % enemmän luettuja sanoja
- Vähentää rauhattomuutta: rauhattomuus väheni jopa 77 %

### Muita hyötyjä

- Parantaa viihtyisyyttä ja luokan ilmapiiriä
- Valaistuksen ohjaus mahdollistaa oikean valaistuksen eri oppimistilanteissa
- Oppilas-opettaja-vuorovaikutus lisääntyy
- Alittaa LENI-raja-arvot
- Energiansäästö jopa 57 %

Tulokset perustuvat Philips Valaistuksen ja Universitätsklinikum Hamburg-Eppendorf -oppilaitoksen yhdessä tekemään tutkimukseen.



# CITY-CENTERIIN DYNAAMISTA VALOAO

TEKSTI: SAMI J. ANTEROINEN KUVAT: ANTTI HILTUNEN / VALOA DESIGN

*Valaistussuunnittelija Marko Kuusisto sai mielenkiintoisen haasteen, kun tehtäväksi tuli suunnitella City-Centerin – kansanomaisemmin Makkaratalon – valaistus. VALOA design Oy:n suunnittelija kertoo, että projektiin kuuluivat yleiset sisätilat, eli käytännössä käytäväalueet ja talon uusi uljas valoaukko.*



**“PROJEKTI ALKOI** marraskuussa 2009 ja nyt alkaa olla valmista”, Kuusisto kertoo lokakuun lopussa. Spondalle tehdyssä projektissa VALOA design pääsi näyttämään omaa erikoisosaamistaan, kuten dynaamisen valaistuskokonaisuuden suunnittelua.

Projektin herkullisin yksityiskohta on valoaukkoon toteutettu valoteos. Lasiseinässä ja -katossa on yli 2 000 valopistettä, jotka ovat yksilöllisesti ohjattavissa. Kuusisto kertoo, että valojen ohjelmoinnissa kului useampi yö. “Halusimme pitää langat omissa käsissä ja tehdä ohjelmointityön kokonaan itse, koska meillä se tietotaito ja osaaminen on olemassa. Näin voimme lisäksi varmistaa lopputuloksen vastaavan suunniteltua sisältöä.”

## **Maisema säilytettävä**

Haasteeksi projektissa muodostui sen varmistaminen, että näkymää ulos ei peitetä päiväsaikaan. “Lisäksi asennusteknisesti katon LED-valaistus oli vaikea toteuttaa.” Näyttävä systeemi ei silti ole mikään mahdoton energiasyöppö: dynaaminen aihe pyörii maksimissaan noin 3 000 kW:n teholla. Tällöin tosin kaikki LEDit palavat valkoisena, mitä käytännössä ei useinkaan tapahdu samanaikaisesti.

Valoshow’ta tukevat talon pyöreät pilarit, jotka omalta osaltaan johdattavat katsetta ylöspäin. Suunnittelijan mukaan on perin toivottua, että katse irtoaa kengistä, sillä kävijöitä halutaan houkutella myös ylempiin kerroksiin.

## **Valon dialogia**

Käytävällekin on pyritty suunnittelemaan tavallisuudesta hiukan poikkeavia ratkaisuja. Valaisimien kohdalla on käytetty vapaata asetelua, ja lattian ja katon välille on pyritty rakentamaan vuoropuhelua. Lattiassa nimittäin erottuu vissejä kirkkaita kohtia, joiden yläpuolella katossa on ylisuuria asennuskehyskiä. “Arkkitehti Olli Rouhiainen laati värikoodit kunkin käytävän valaisimiin siten, että joka kerroksessa on oma värinsä.” Asematunnelitason lisäksi talossa on kolme kerrosta.

VALOA design Oy:n yli 10 vuoden kokemus ja satojen valaistusprojektien mukanaan tuoma varmuus on luonut pohjan City-Centerin kaltaisten vaativien kohteiden toteutukselle. Yrityksen suunnittelupalvelut kattavat sekä yksityiset, julkiset että kaupalliset kohteet.

Kuusiston mukaan City-Center-projektissa suunnittelijan aikaa kului paljon työhuoneen koneen ääressä sekä erilaisissa valaistustesteissä. “Itse asennuksessa olin mukana enää konsultoivassa roolissa.” ■

Forms of Silence

soften®

Akustiikkatuotteet julkisiin tiloihin ja koteihin.  
Erinomaiset absorptio-ominaisuudet.  
Suomalaista laatua ja designia.

[www.soften.fi](http://www.soften.fi)

*Villen*  
**PARKETTI**  
VILLES PARKETT AB



## LAAJA VALIKOIMA

- Massiivisauvaparketit
- Lautaparketit
- Laminaatit
- Korkit
- Asennuspalvelu

## KILPAILUKYKYISET HINNAT

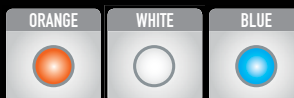
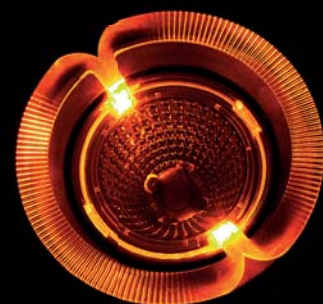
Kysy rohkeasti tarjous pienestäkin lattiasta!

Myyntilä: Asemakatu 39, 65100 VAASA  
Puh 010 2291 770 Avoimna ma-pe 10-17.30, la 10-14.  
Email: [myynti@villparketti.fi](mailto:myynti@villparketti.fi) • [www.villparketti.fi](http://www.villparketti.fi)



# TUNNELMASTA TOISEEN

Uusi kotimainen Universal Design Spot on tehokas ja pitkäikäinen LED-kohdevalaisinsarja, jonka ainutlaatuinen Ambient-toiminto luo uutta tunnelmaa valaistukseen. Väri vaihtoehtoina oranssi, valkoinen ja sininen.



HELLA Lighting Finlandin tehokas ja edistyksellinen LED-valaisinmallisto on suunniteltu ja valmistettu Suomessa vuosien kokemuksella LED-tekniikasta. HELLA tunnetaan myös ajoneuvojen valaistussuunnittelun uranuurtajana.



[www.hella.fi/conceptiline](http://www.hella.fi/conceptiline)



# MUUTTUVA TYÖPISTE

TEKSTI: MARIKA LAAKKO, PÄÄSIHTEERI, YTM,  
SISUSTUSARKKITEHDIT SIO RY  
KUVA: MICROSOFT

*Mikä kuvailee paremmin ihmisen persoonallisuutta kuin silmäys hänen työpisteeseensä? Työpisteestä näkyy usein onko kyseessä kahvi-ihminen, perheellinen vai siisti minimalist. Miten ihmisten suhde työhön muuttuu, kun työpiste muuttuu päivittäin? Vai tuoko muutos tullessaan pelkästään mukavaa hyötyliikuntaa työpistettä etsittäessä?*

**YHÄ USEAMPI** yritys vähentää työpisteiden määrää toimitilojen uudistamisen tai muuton myötä. Varsinkin liikkuva myyntityö on yhä vähemmän sidoksissa tiettyyn työpisteeseen nopeiden ja kehittyneiden tietoliikenneyhteyksien avulla. Periaatteessa kannettava tietokone matkustaa työntekijän mukana ja tarvittavat paperit ovat säilössä siirrettävässä kaapissa työpaikalla. Työpisteiden vähentämisen ensisijainen tavoite lienee toimitilojen parempi käyttösuhde. Kieltämättä yleiskuvakin on toimivampi silloin kun näkyvissä on vähemmän tyhjiä työpisteitä.

Työntekijä etsii aamuisin itselleen työpisteen. Aikainen lintu saa paikan kuin paikan, mutta kellon ollessa lähellä yhdeksää työpisteet alkavat täyttyä. Tämä lisää vuorovaikutusta, mutta voi aiheuttaa ylimääräistä stressiä. Toimiston yleisilme on varmasti klinisempi, omat työpisteet kun sattuvat keräämään henkilökohtaisia tavaroita. Ne jäävät pois tai ainakin vähentyvät työpisteiden vaihtumisen myötä. Viihtyvyys työpisteellä täytyy olla enemmän kiinni mielekkästä työstä ja ilmapiiiristä kuin lasten valokuvista ja näppäimistön taakse piilotetusta karkkipussista.

Työntekijä kuljettaa tietokonettaan mukana hyvin usein tällaisissa tapauksissa. Tämä johtaa erittäin todennäköisesti siihen, ettei kone avata myöskin työpäivän päätteeksi. Siitä on kiusallisen lyhyt askel sähköpostien lukemiseen, ja sitten jo huomaakin kuluttaneensa reilun tunnin sähköposteihin vastailuun. Tämä tarkoittaa sitä, että toistuessaan muut oppivat ja alkavat odottaa sähköposteihin reagoimista myös kotoa käsin. Työpisteiden väheneminen lisää myös etätöitä.

Etätöiden tekeminen ja sen ylipäättäinen salliminen on käsittääkseni ollut hieman vastatulessa. Työnantajat pelkäävät työajan väärinkäyttöä ja työntekijät kiukuttelevat mahdollisuuden eväämisestä.

Suurin syy etätöille etenkin avokonttorissa on rauhallisen työympäristön turvaaminen. Etätöiden tekeminen ei tarkoita lasten päivähoidon perumista, vaikka sitä tuskin moni työnantaja pelkääkään. Nykyisillä tietoliikenneyhteyksillä tietynlainen valvominen on mahdollista ja työpäivän tuottavuuden mittaaminenkin lienee helppoa, jos ei jopa itsestäänselvyys. Työpisteiden vähentäminen lisää kaikilla tavoin työn tehokkuutta ja sillä saavutetaan enemmän tuloksia. Selvä hyöty-suhde!

Työpisteen etsiminen tehdään työajalla. Sen voidaan katsoa ta-soittavan tehtyä työtä, sillä edellisiltainen sähköposteihin vastaaminen voi hyvinkin vastata aikaa, joka menee työpisteen "rakentamiseen". Tilanteen hyötysuhde on siis tasan! Mutta jos työntekijä jättääkin avaamatta koneen ja antaa sen odottaa eteisessä tai jopa työpaikalla? Tällöin asettautumiseen menee helposti vartin verran – tuolin ja pöydän säätäminen, valaistus, kone ja hiiri paikoilleen...

Onko muuttuva työpiste sitten tullut kehityksen päähän? En usko. Uskon, että yritysten toimitiloissa olevat työpisteet vähenevät entisestään. Työntekijöitä kannustetaan työskentelemään kotoa käsin yhä enemmän ja työpaikalla panostetaan neuvottelu- ja edustustiloihin. Tällöin henkilöstön työssä (kotona!) jaksamiseen kiinnitetään enemmän huomiota ja erilaiset henkilöstöhallinnalliset keinot tulevat tärkeimmiksi. Muuttuva työpiste on tätä päivää, halusi sitä tai ei! ■

# VIRTUAALISESTI SINUN



*Punainen matto on levitetty.*

*Kaikki on valmista. On aika ottaa tila haltuun.*

*Virtuaalinen ideakirjasto palvelee ammattilaisia osoitteessa: prointerior.fi.*

**PROINTERIOR.FI TARJOAA** suunnittelijan käyttöön kirjaston, joka hakee vertaistään. Tietokannassa on yli 50 000 esitesivua, joista kätevän hakutoiminnon avulla voi hakea mielin määrin ideoita ja tuotteita omiin projekteihin.

**ESITEKIRJASTO ON** suunniteltu ammattilaisten tarpeita ajatellen. Projektisisustamisen tuoteluetteloiden ja -esitteiden selaaminen verkossa sujuu siinä missä tavallisen aikakauslehdengin sivujen lehteily – kiitos oivaltavan käyttöliittymän. Ideoita ja tuotteita voi hakea sekä hakutoiminnon kautta tai toimialojen mukaan.

Kirjasto on tietysti mahdollista "sisustaa" mieleisekseen. Rekisteröitymällä maksuttomaan palveluun prointerior.fi:ssä pääsee luomaan itselleen tärkeitä kuvastoista ja esitteistä oman projektikoh-

taisen kirjaston Oma kansio -toiminnon avulla. Esitteisiin voi lisäillä muistilappuja ja kommentteja tarpeen mukaan.

Oma kansio onkin suunnittelijan apuna lähes tilanteessa kuin tilanteessa: nyt omaan kirjastoon pääsee piipahtamaan siellä, minne Internet vain yltää. Voit lopettaa erinäisten painoesitteiden kanniskelun ympäriinsä ja demota ideasi yhteistyökumppanille vaikkapa kahvilassa. Myös tietokoneesi kiittää, kun raskaita pdf-esitteitä ei enää tarvitse ladata erikseen koneelle.

prointerior.fi -sivustolta pääset tietenkin käsiksi myös itse prointerior-lehteen. Suomen johtavan tilasuunnittelun ammattilehden sähköiset näköisversiot ovat aina käytettävissä. ■

Klikkaa itsesi osoitteeseen: [www.prointerior.fi](http://www.prointerior.fi)

## POWERBALANCE – KESTÄVÄÄ SUORITUSKYKYÄ



**YRITYKSET OVAT** halukkaita panostamaan valaistuksessaakin kestävyteen, jos sijoitus maksaa itsensä takaisin kohtuullisessa ajassa. Valaistusjärjestelmän tulee myös täyttää toimistovalaisukselle asetetut normit, jotta työympäristö pysyisi viihtyisänä.

PowerBalance-ledivalaisin vastaa kaikkiin toimistovalaisuksen vaatimuksiin. Se kuluttaa vähän energiaa ja tarjoaa sijoitukselle parhaan mahdollisen tuoton.

PowerBalancen runko on sinkkipäällystettyä terästä ja optiikka muovia. Siitä on saatavana neliön ja suorakaiteen muotoisia vaihtoehtoja,

joita jotka sopivat asennettavaksi näkyviin T-profiilikattoihin. Valaisimien valonlähteenä toimii ledimoduuli. Tehoversiot 3 400 lm (45 W/4 000 K) ja 2 800 lm (35 W/4 000 K), värilämpötila 3 000 K tai 4 000 K.

Valaisin on vakiona varustettu DAL-liitäntälaitteella. Lisävarusteenä saatavana turvavalaisuus (EL3) tai Actilume-valonohjausjärjestelmä (ACL). PowerBalancen väri vaihtoehdot ovat valkoinen ja hopeanharmaa, RAL-vakiovärejä on saatavissa tilauksesta. ■

Lisätietoja: [www.lighting.philips.fi](http://www.lighting.philips.fi)

## FORSSAN SISÄRAKENNE OY:N UUTTA OSAAMISTA ON BARRISOL® STRETCH-KATOT

**BARRISOL®STRETCH -KATOT** on ranskalainen, maailman monipuolisin alakattojärjestelmä, mikä sallii kolmiulotteisen muotoilun, tarjoaa laajan pinta- ja väriskaalan, on moniturvallinen palamattomuutensa, kevytensä sekä eristyskykynsä puolesta ja täyttää elintarvikevalmistuksen sekä laboratorio-/sairaalamaaailman hygieniavaatimukset unohtamatta erinomaisia akustiikkaominaisuuksia ja silmiä hivelevää esteettisyyttä.

Stretch-katto on mahdollista asentaa niin uudis- kuin saneerauskohteisiin. ■

Lisätietoja: [www.fosira.fi](http://www.fosira.fi), [www.barrisol.fi](http://www.barrisol.fi)



## EFG TOIMISTOKALUSTEET OY – KALUSTERATKAISUT TOIMISTOIHIN JA JULKISIIN TILOIHIN



### Revoluutio kohti moderneja neuvottelutiloja

Työskentelytapamme muuttuvat yhä enemmän uuden sukupolven astuessa työelämään. Työskentelemme omien työpisteiden lisäksi yhä useammin yhteiskäytössä olevissa tiloissa tai teemme etätöitä. Toimistojen merkitys kohtaamis- ja neuvottelutiloina korostuu entisestään. Neuvottelutilat muuttuvat yhä suuremmassa määrässä työskentelytiloiksi.

Nykyajan nuoret ovat myös kriittisempiä valitessaan työpaikkaa. He eivät enää tyydy vanhanaikaiseen kokoustilaan, epämiellyttäviin kuluneisiin istuimiin ja eläkeiässä olevaan projektoriin, jolla kestää puoli tuntia käynnistyä. Luovasta kokouspaikasta sekä viihtyisästä työympäristöstä on tullut kilpailuvaltti.

Lähes puolet eurooppalaisista työntekijöistä on asiantuntijoita. Ammattitaitoa jaetaan ja kehitetään erilaisissa kohtaamisissa. Liikkuvuus työssä lisääntyy mm. kannettavien tietokoneiden ja modernien yhteyksien ansiosta ja monissa toimistoissa on tänään enemmän työntekijöitä kuin työpisteitä. Uuden tekniikan avulla neuvottelujen luonne tulee muuttumaan. Useita EFG:n tuoteuutuuksia on kehitetty vastaamaan näihin haasteisiin.

Keväällä markkinoille tuodut EFG HideTech -neuvottelupöydät täyttävät tulevaisuuden johtojen hallinnan vaatimukset. Syksyllä 2011 pöytäsarja saa jatkoa malliston lippulaivasta EFG HideTech AVM (Audio Video Motion) -neuvottelupöydästä, jossa on integroitu näyttö, kaiuttimet ja HD-kamera. Savo Invite -neuvottelutuolit täydentävät neuvotteluhuoneen kalustuksen ja takaavat istuinmukavuuden tiloissa, joissa työskennellään entistä pidempiä aikoja. "Haluamme johtaa kokouskulttuurin aivan uudelle tasolle", sanoi Marcus Westdahl, EFG European Furniture Group AB:n konsernijohtaja, Tukholman huonekalumessuilla lanseeratessamme uutta mallistoamme. ■

Lisätietoja: [www.efg.fi](http://www.efg.fi)

## VITREA – TEKNISET LASITIILET



**VITREA OY:LLÄ** on tarjolla perinteisten vakiomallisten lasitiilien lisäksi monipuolinen valikoima erikoiskäyttökohteisiin soveltuvia lasitiiliratkaisuja sekä sisä- että ulkotiloissa. Lasitiilillä voidaan näin ollen toteuttaa korkealuokkaista ajatonta arkkitehtuuria tämän päivän rakentamisen tekniset vaatimukset huomioon ottaen.

### Vitrean teknisten lasitiilien valikoimaan kuuluvat

**MATALAENERGIALASITIILET**, joissa U-arvo on parhaimmillaan 1.4. Uusilla paremmin lämpöä eristävillä lasitiilillä saadaan lasitiili-ikkunoista entistä energiatehokkaampia. Matalaenergiatiilet soveltuvat käytettäväksi ulkoseinissä, esimerkiksi julkisivuikkunoissa.

**LATTIALASITIILET** on suunniteltu vastaamaan erilaisiin tarpeisiin julkisesta rakentamisesta kodin sisustukseen. Vitrea Oy:n valmistamat lattialasitiilielementit ovat oiva tapa kerroksien välisten valoaukkojen rakentamiseen.

**LUODINKESTÄVÄT LASITIILET** Sovelluksiin, jotka vaativat korkean turvallisuustason on tarjolla BSH20 sarjan luodinkestävä lasitiili. Lasitiilellä on korkea mekaaninen kestävyys.

**PALOLASITIILET**, kattaen paloluokat E30–EI90. Paloluokitelluilla lasitiili-ikkunoilla saadaan valo siirtymään myös palo-osastojen välillä paloturvallisuutta heikentämättä.

Teknisten lasitiilien asennustavat ja asennusjärjestelmät on kehitetty Suomessa, Suomen sääolosuhteet huomioiden. Vitrean lasitiilet ja kiinnitysratkaisut ovat saaneet testilaitosten sertifikaatit lasitiilirakenteissa Suomessa ja muualla Euroopassa. ■

Lisätietoja: [info@vitrea.fi](mailto:info@vitrea.fi)

## FRANKFURTIN HEIMTEXTIL NOSTAA PROJEKTIKAUPAN FRAMILLE

*Tekstiilien projektikauppa ja julkitilasisustaminen saavat entistä suuremman huomion Frankfurtin kansainvälisillä sisustustekstiilien messuilla.*

**HEIMTEXTIL ESITTELEE** 11.–14.1.2012 sisustustekstiilejä, tapetteja, mattoja ja huonekalukankaita koko messukeskuksen täydeltä. Julkiseen sisustamiseen ja projektikauppaan sopivat tuotteet esitellään aivan omassa Contract Creation -messuluettelossaan.

”Projektikaupan osuus Heimtextilin vierailijamäärissä on tärkeä. Tukeaksemme sisustussuunnittelijoita, arkkitehtejä ja projektipäälliköitä heidän työssään pyrimme tuomaan projektikauppaan ja julkiseen sisustamiseen sopivat tuotteet entistä paremmin esille. Näitä tuotteita tarjoavat osastot on nyt merkitty erityisellä Contract-logolla”, kertoo Heimtextilin johtaja Ulrike Wechsung.

### **Ekologisuus ja laadukkuus puhuttavat**

Projektikaupan haasteisiin paneudutaan myös Heimtextilin oheisohjelmissa. Ekologisuus, toiminnallisuus, laatu ja kustannustehokkuus ovat kysymyksiä, joita käsitellään Heimtextilin yhteydessä järjestettävissä seminaareissa.

Esimerkiksi arkkitehtuurilehti AIT:n ajatushautomon pohdii hotellirakentamisen viimeisimpiä suuntauksia ja vaatimuksia. Samalla jaetaan International Hotel Application Award parhaasta uudesta eurooppalaisesta hotellikonseptistä.

AIT on myös värvännyt 25 arkkitehtuurin ja sisustussuunnittelun asiantuntijaa haistelemaan julkitilasisustamisen ja projektirakentamisen viimeisimpiä trendejä. Luotauksen tu-



lokset julkaistaan ”Architecture Textile Object” -innovaatiopalkinnon esittelyn yhteydessä.

Arkkitehdeille ja sisustussuunnittelijoille on tarjolla myös vartta vasten heille räätälöityjä opastettuja kierroksia, joilla esitellään projektikaupassa mukana olevien tekstiilivalmistajien tuoteinnovaatioita.

Muun muassa tekstiilien ekologisuus on yksi päivänpolttavista esillä olevista kysymyksistä. Frankfurtin messujen tekemän tutkimuksen mukaan ekologisten vuodevaate- ja kylpyhuonetekstiilien kysyntä kasvaa Euroopan ja Pohjois-Amerikan markkinoilla noin 10 prosentin vuosivauhtia. Ekologisuuden teema on Heimtextilissä esillä erityisellä ”Green Exhibition” -näyttelyosastolla. Myös näytteilleasettajat on luokiteltu ekologisuuskriteerien mukaan. ■

Lisätietoja: [www.heimtextil.messefrankfurt.com](http://www.heimtextil.messefrankfurt.com)





KOy Seinäjoen Y-talo

Perinteistä puusepäntaitoa  
ja nykyajan teknologiaa



Helsingin Musiikkitalo

LIMI-siirtoseinät, taittoseinät, seinäverhoukset ja taiteovet  
VARIANOVA-julkisten tilojen kiintokalusteet



Saamelaiskulttuurikeskus

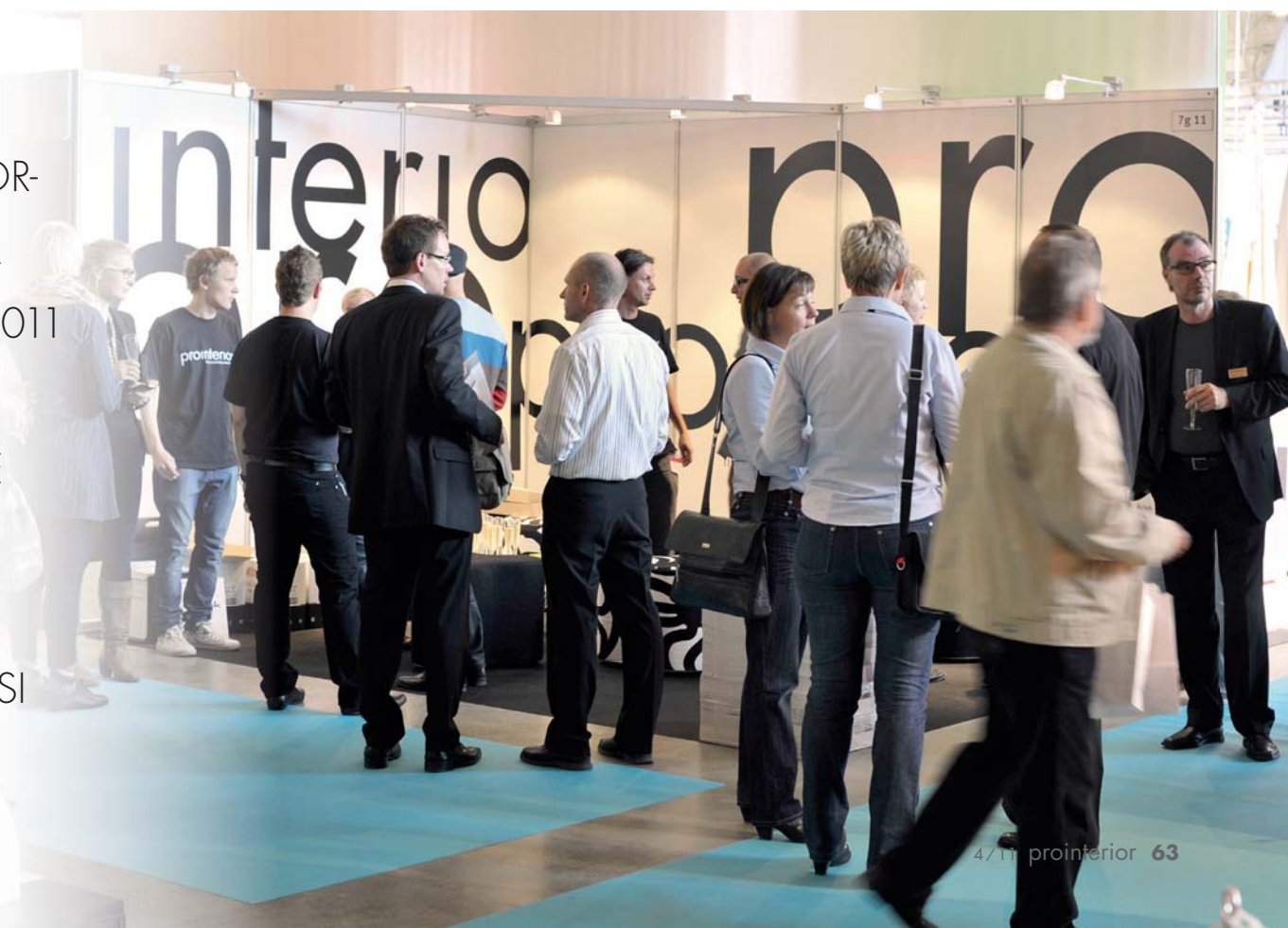
**KURIKAN  
INTERIÖÖRI**

[www.kurikan.com](http://www.kurikan.com)



KIITOKSET  
KAIKILLE  
PROINTERIOR-  
OSASTOLLA  
HABITARE 2011  
MESSUILLA  
VIERAILLEILLE

NÄHDÄÄN  
JÄLLEEN ENSI  
VUONNA



**JULKISIVUT HALUTULLA  
PINNALLA KUTEN GRAAFINEN,  
HIENOPESU, LAATTA, TAIVUTETTU  
LUONNONKIVI. PARVEKE-  
ELEMENTIT, VALMISKYLPUHUONEET,  
ERIKOISTYÖT PIIR. MUKAAN.**

**Betoniluoma Oy**  
*taidolla, tiedolla ja teknikalla*

Betoniluoma Oy  
PL 37, 64701 Teuva  
puh. 010 841 0140, faksi 010 841 0154  
info@betoniluoma.com, www.betoniluoma.com

**RATKAISUT AMMATILAISILLE!**



[www.varisilma.fi](http://www.varisilma.fi)

**METALLIJULKISIVUT JA SÄLEIKÖT**

**METEK**

[www.metek.ee](http://www.metek.ee)

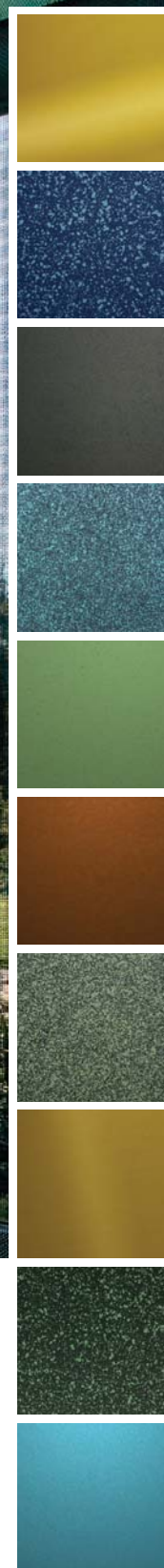
# prointerior

SEURAAVASSA NUMEROSSA  
ESITTELYSSÄ MM.  
SAAMELAISKULTTUURIKESKUS SAJOS





Nordic Royal  
Nordic Brown  
Nordic Green  
Nordic Standard  
Nordic Brass  
Nordic Blue



# AURUBIS ARCHITECTURAL

– Uusi vahva nimi kupariarkkitehtuurissa. Luvatan valssatut tuotteet ovat nyt osa Aurubista, Euroopan suurinta kuparin valmistajaa.

**NORDIC COPPER**  
surfaces / forms / systems  
realising your designs in copper

Aurubis Finland Oy / Puh. 02-626 6111 / [www.aurubis.com](http://www.aurubis.com)

 **Aurubis**

# Ecophon Wall Panel™

**monimuotoista seinäakustiikkaa**



## **Akustinen seinäpinta on osa hyvää sisustusta.**

Hyvä ääniympäristö tarkoittaa parhaiden mahdollisten olosuhteiden tarjoamista työnteolle, oppimiselle ja paranemiselle. Akustiikka vaikuttaa meihin paljon enemmän kuin uskommekaan ja siksi sille on asetettava vaatimuksia. Ecophon -seinälevyt antavat mahdollisuuden käyttää seinäpintaa tehokkaana huoneakustiikkaan vaikuttavana osana.

Ecophon Wall Panel™ -tuotteita käyttämällä saat toimistoihin, kouluihin ja sairaaloihin ääniympäristön, jossa kuuloaistimme saa toimia luonnollisesti. Seinäpinnan ulkonäön voit valita lukuisista väri-, tekstuuri- ja kuviovaihtoehtoista. Uudet profiiliratkaisumme levyjen kiinnittämiseen lisäävät vielä valinnan mahdollisuuksia.

**Ecophon**<sup>®</sup>  
SAINT-GOBAIN

A SOUND EFFECT ON PEOPLE

[www.ecophon.fi](http://www.ecophon.fi)